

Så går det till

Planläggning och prövning av utökad depåkapacitet Högdalen

Nu ska Stockholms tunnelbana byggas ut. Det behövs för att vi som bor och arbetar i regionen ska kunna fortsätta att resa snabbt, smidigt och på ett hållbart sätt. När tunnelbanan byggs ut blir även tågen fler. Tåg behöver parkeras och underhållas, det gör de i så kallade depåer. Eftersom de platser som finns idag inte räcker måste fler byggas. För att kunna bygga nya spårtunnlar krävs flera olika formella handlingar och beslut. Här kan du läsa om hur det går till, vilka beslut som fattas och hur du kan påverka.

Idag finns en stor depå med verkstad i Högdalen. Den kommer att byggas ut med nya uppställningsplatser, främst under jord. Eftersom Hagsätragrenen ska bli en del av Blå linje är det viktigt med en depå som kan serva tågen på både Blå och Grön linje. Depån kopplas därför ihop med den Gröna linjens Farstagren genom att ett nytt anslutningsspår byggs under jord. Planerad byggstart är 2020 och byggtiden beräknas till cirka 5-6 år.

Beslut om tunnelbana

I slutet av 2013 enades staten, Region Stockholm (som före 2019 hette Stockholms läns landsting) och Stockholms stad, Nacka kommun, Solna stad och Järfälla kommun om att tunnelbanan ska byggas ut, hur det ska finansieras och att fler bostäder ska byggas i Stockholm. Region Stockholm har ansvar för att bygga ut tunnelbanan och ett viktigt led i utbyggnaden är att säkerställa depåkapaciteten och att säkra tillgången på fordon i nätet.

Tidigare utredningar

Region Stockholm tog under 2014 fram en behovsanalys och lokaliseringsutredning där sex möjliga lägen utreddes. I denna utredning ingick att översiktligt studera genomförbarhet och konsekvensbeskriva sex alternativa lägen; Skarpnäck, Högdalen, Farsta 2, Nacka A, Älvsjö och Barkarby A. Efter utredningen återstod två lokaliseringsalternativ som mer lämpliga att utreda vidare; utökad depåkapacitet i Högdalen och ny depå i Skarpnäck.

En järnvägsplan tas fram

Under 2015 inleddes den formella planläggningsprocessen för utökad depåkapacitet Högdalen. En järnvägsplan är inte obligatoriskt för att bygga tunnelbana. Det kan räcka med detaljplaner som regleras enligt plan- och bygglagen. Men

i samråd med berörda kommuner har regionen bedömt att en järnvägsplan ger en rad fördelar. Bland annat säkras den markåtkomst och ger en bättre helhetsbild av utbyggnaden. Det underlättar för sakägare och allmänheten att sätta sig in i frågan.

Detaljplaner krävs

Parallellt med järnvägsplanen tar Stockholms stad fram detaljplaner som säkras att utbyggnaden av tunnelbanan inte strider mot gällande planer. Stockholms planläggning gällande utökad depåkapacitet sker genom en samordnad planläggning med järnvägsplanen. Detaljplanerna utarbetas parallellt men kommer inte att ha några separata samråd. Synpunkterna som gäller järnvägsplanen kommer således även att påverka detaljplanerna. Järnvägsplan och detaljplan kommer att ställas ut för granskning samtidigt. Utbyggnad av befintlig depå i Högdalen sker med stöd av detaljplan.

Miljöprövning

När en tunnel byggs och när den är i drift kommer grundvatten att behöva ledas bort. Sådan grundvattenbortledning kräver tillstånd enligt miljöbalken. Parallellt med järnvägsplaneprocessen tar vi på regionen fram en tillståndsansökan som kommer att prövas av mark- och miljödomstolen.

Samråd om lokalisering

Den första delen i planläggningsprocessen är en lokaliseringsutredning där regionen tillsammans med Stockholms stad studerat två alternativa lägen. Ett samråd kring lokaliseringsalternativen hölls i augusti 2015. Det var formellt ett samråd under upprättande av järnvägsplan samt för tillståndsansökan av mark- och miljödomstolen.

Val av läge för depå

I februari 2016 togs beslut i regionen, dåvarande landstinget, att godkänna Utredning depålokalisering för utbyggd tunnelbana. Efter beslutet har regionen fortsatt utrednings- och projekteringsarbetet utifrån den beslutade lokaliseringen i Högdalen.

Miljökonsekvensbeskrivning

Länsstyrelsen har beslutat om att utökad depåkapacitet i Högdalen kan antas innebära en betydande miljöpåverkan. Det innebär att vi har tagit fram en miljökonsekvensbeskrivning under arbetet med järnvägsplan. Miljökonsekvensbeskrivningen ska beskriva projektets miljöpåverkan både under byggtiden och under driftskedet och visa planerade skyddsåtgärder. Även tillståndsansökan enligt miljöbalken ska följas av en miljökonsekvensbeskrivning.

Samråd

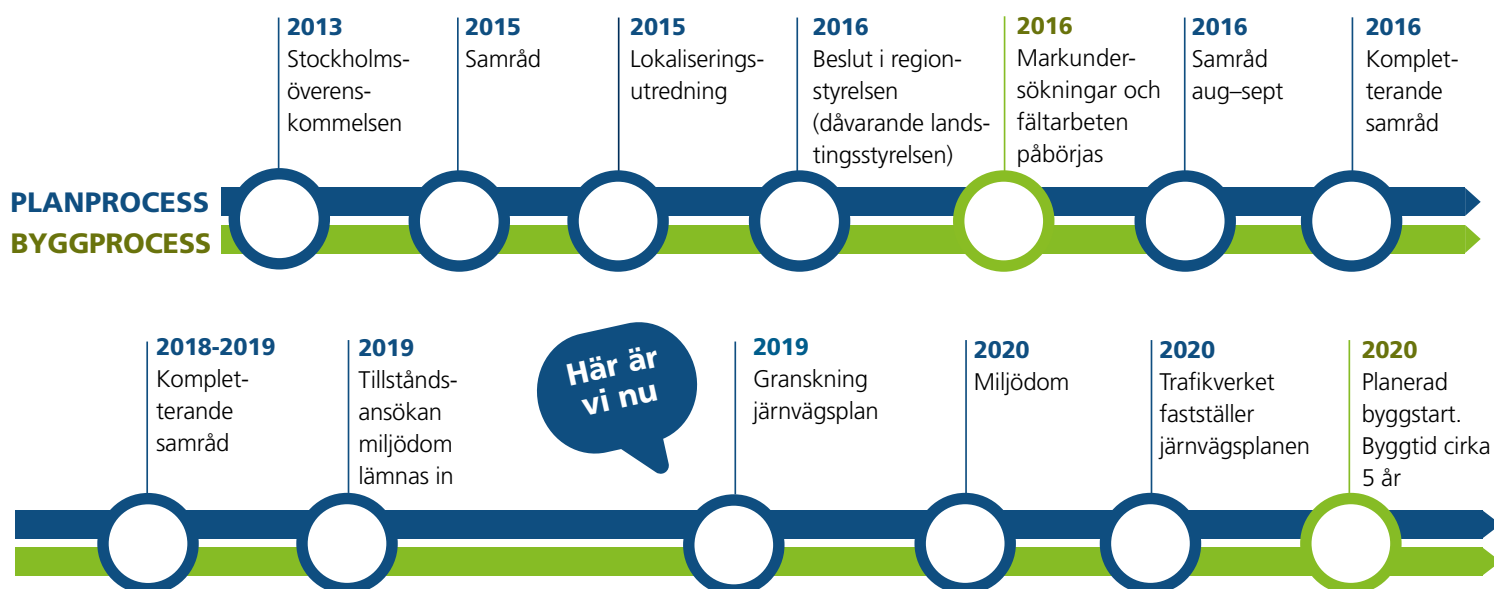
Under augusti 2016 hölls ett samråd då anläggningen presenterades närmare. I samrådet som omfattade både järnvägsplan och vår tillståndsansökan enligt miljöbalken presenterades hur anläggningen med dess anslutningsspår är planerad att utformas samt hur den kan byggas.

Två kompletterande samråd

Under december 2016 hölls ett kompletterande samråd. I detta samråd visades ett nytt förslag till placering av arbets-/servicetunnel i ett läge där tunnelmynningen placeras i anslutning till Örbyleden.

Under december 2018 till januari 2019 hölls ett kompletterande samråd för att visa upp en ny lösning för anslutningen mellan uppställningshallen och Gröna linjens Farstagen.

Preliminär tidplan för projektet



Granskning av järnvägsplanen

Under hösten 2019 ställer vi ut järnvägsplanen för granskning tillsammans med miljökonsekvensbeskrivningen och en samrådsredogörelse. I samrådsredogörelsen beskrivs alla de synpunkter som kommer in under planeringsprocessen och hur vi omhändertagit dem. Även under granskningsskedet kan du lämna synpunkter på det färdiga planförslaget. Därefter sammanställs synpunkterna och tillsammans med järnvägsplanen skickas de till Trafikverket för fastställelseprövning.

Kungörelse av tillståndsansökan

Vår tillståndsansökan om miljödom lämnades in till mark- och miljödomstolen som publicerar en kungörelseannons. Vi skickade in vår ansökan under juli 2019. I och med kungörelsen kan de som önskar ta del av materialet och lämna synpunkter innan domstolen prövar ansökan.

Tidplan

I figurerna nedan visas preliminära hålltider under tunnelbanans järnvägsplaneprocess och tillståndsprövning enligt miljöbalken. Figurerna visar processerna som Region Stockholm ansvarar för.

Vill du veta mer?

Mer information, dokument och handlingar om utbyggnaden hittar du på vår webbplats nyatunnelbanan.sll.se

Du kan också kontakta vår kundtjänst 08-600 10 00 eller mejla oss på nyatunnelbanan@sll.se

Denna folder hittar du också på www.sll.se/nyatunnelbanan där den uppdateras löpande.