

Sättningsmätningar

Bilaga 1

Titel: Sättningsmätningar

Författare: Ingrid Morelli

Granskat av: Karl Persson

Bilder & illustrationer: Eva Meyer

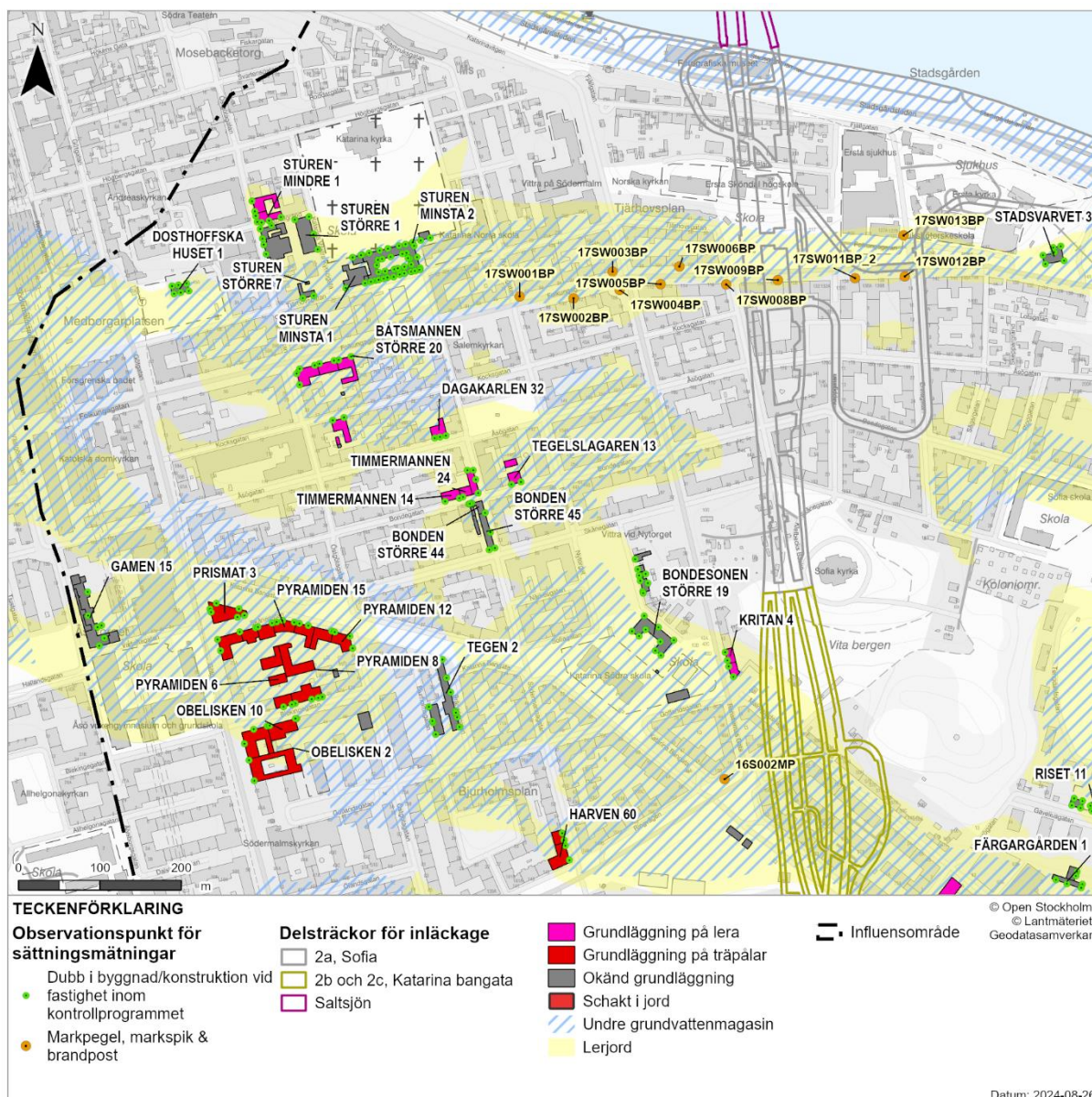
Diarienummer: FUT 2024-0367

Utgivningsdatum: 2024-08-30

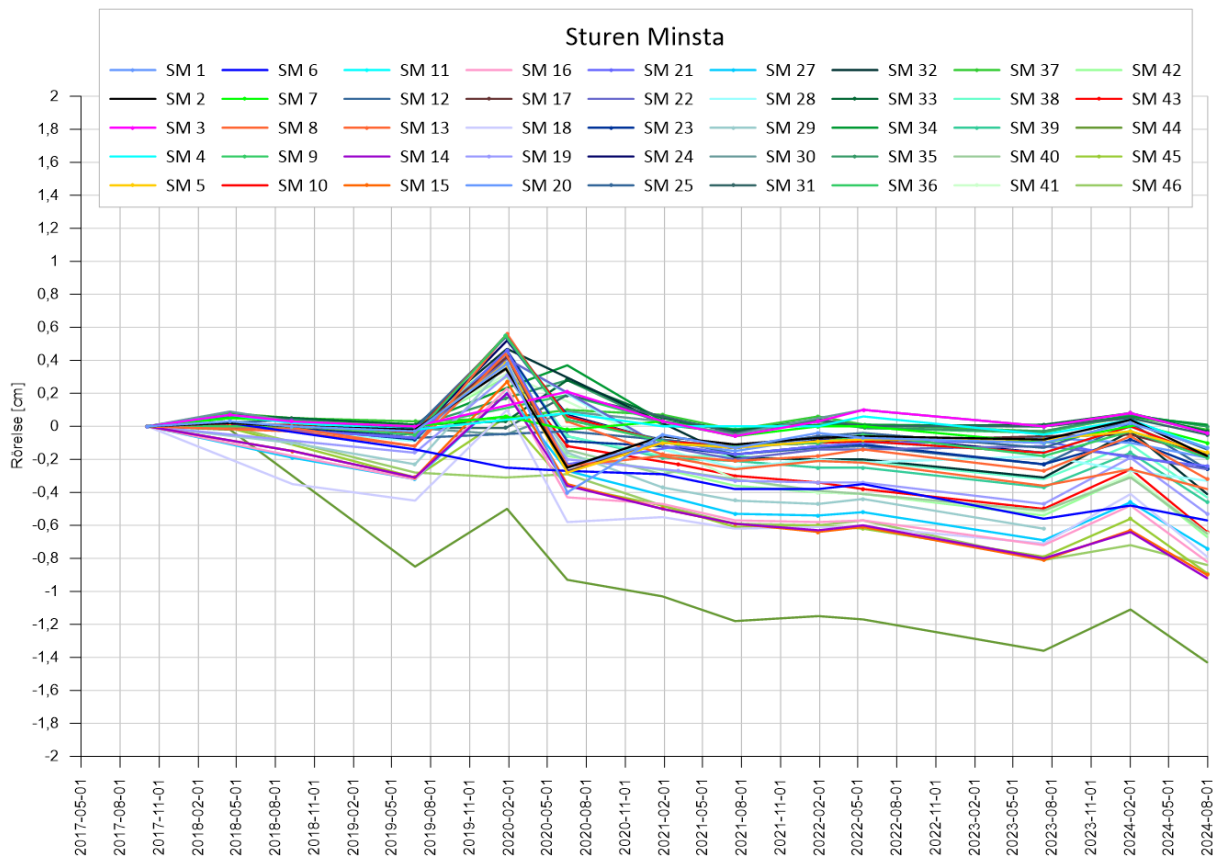
Distributör: Region Stockholm, förvaltning för utbyggd tunnelbana

Box 454 36, 104 31 Stockholm. Tel: 08 737 25 00.

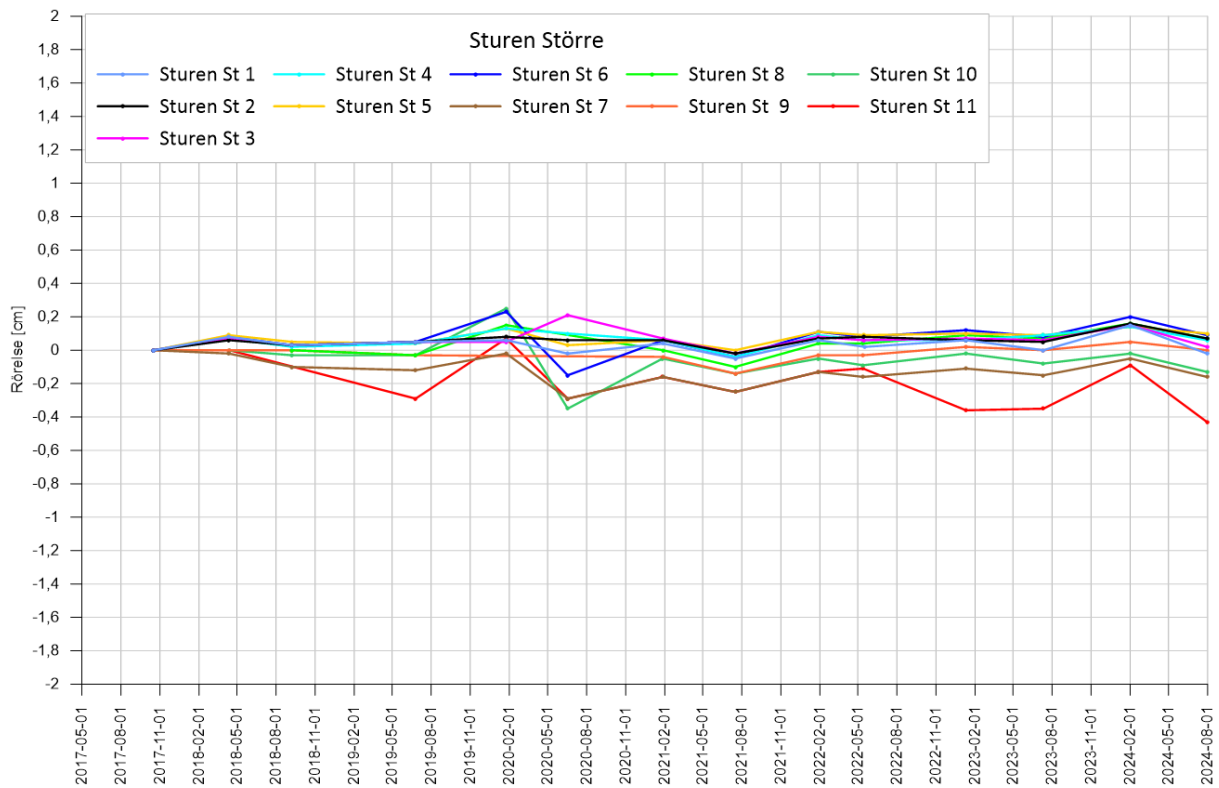
I figur 1 nedan redovisas lägen och observationspunkter för sättningsmätningar för utvalda fastigheter och markpunkter på norra och mellersta Södermalm. Resultaten från mätningarna redovisas i figurerna 2–17 nedan. Mindre sättningsrörelser kan ses på Sturen minsta och Obeliskan 10 i och med den nedåtgående trenden som sker i alla mätpunkter i grafen (Figur 2). Trenden av markrörelserna påbörjades dock före grundvattenbortledande arbeten startades i områdena och bedöms inte bero på Region Stockholms arbeten med nya tunnelbanan. I övriga grafer syns inga trender som tyder på marksättningar, endast mindre naturliga markrörelser förekommer. Mätningarna faller inom felmarginalen för mätosäkerhet på mätpunkter för markrörelser.



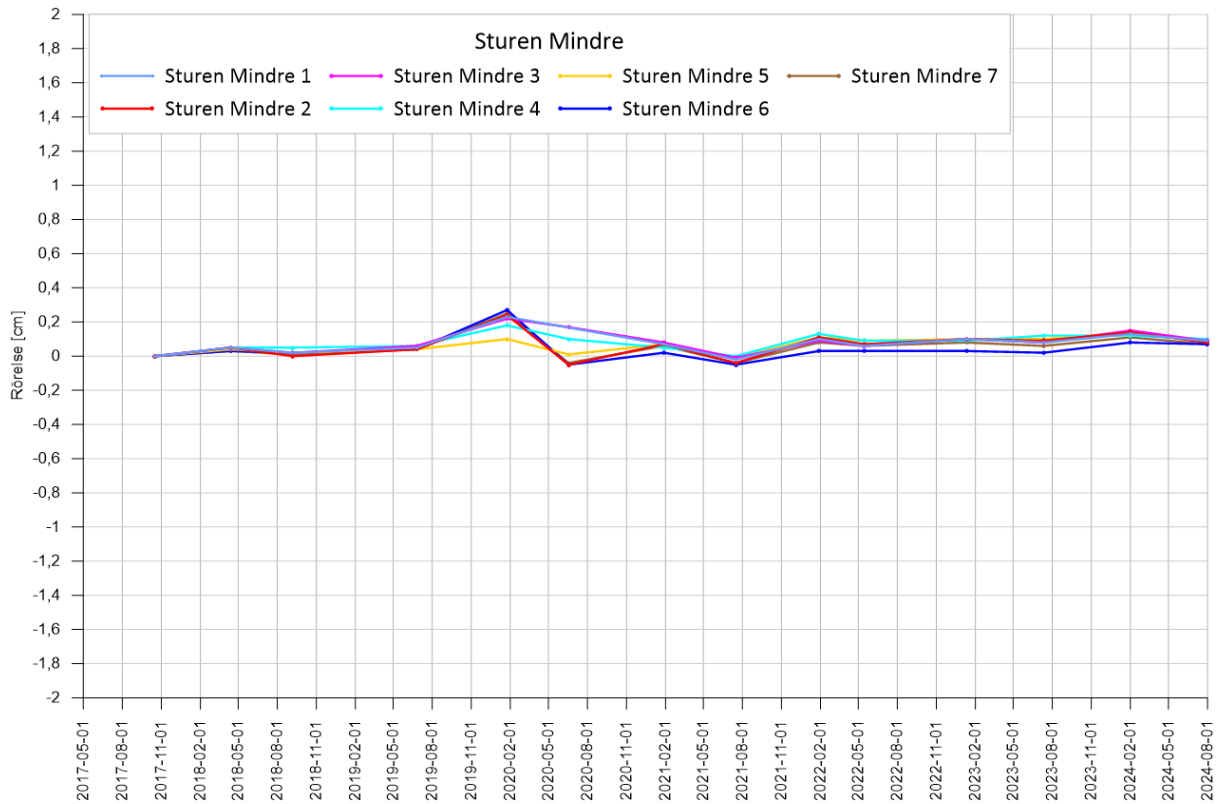
Figur 1. Översiktskarta över fastigheter med sättningsdubbar på norra och mellersta Södermalm.



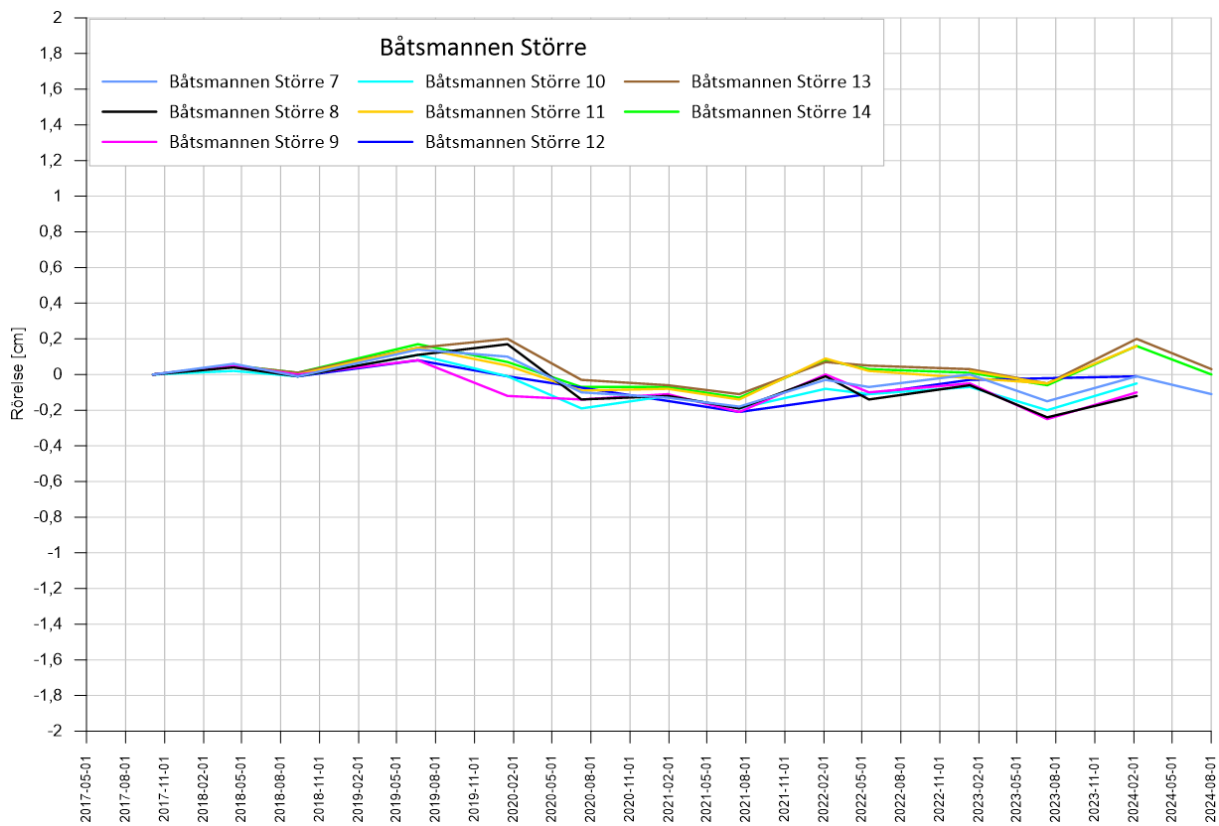
Figur 2. Resultat av mätningar från sättningssubbar på fastighet Sturen minsta 1 och 2.



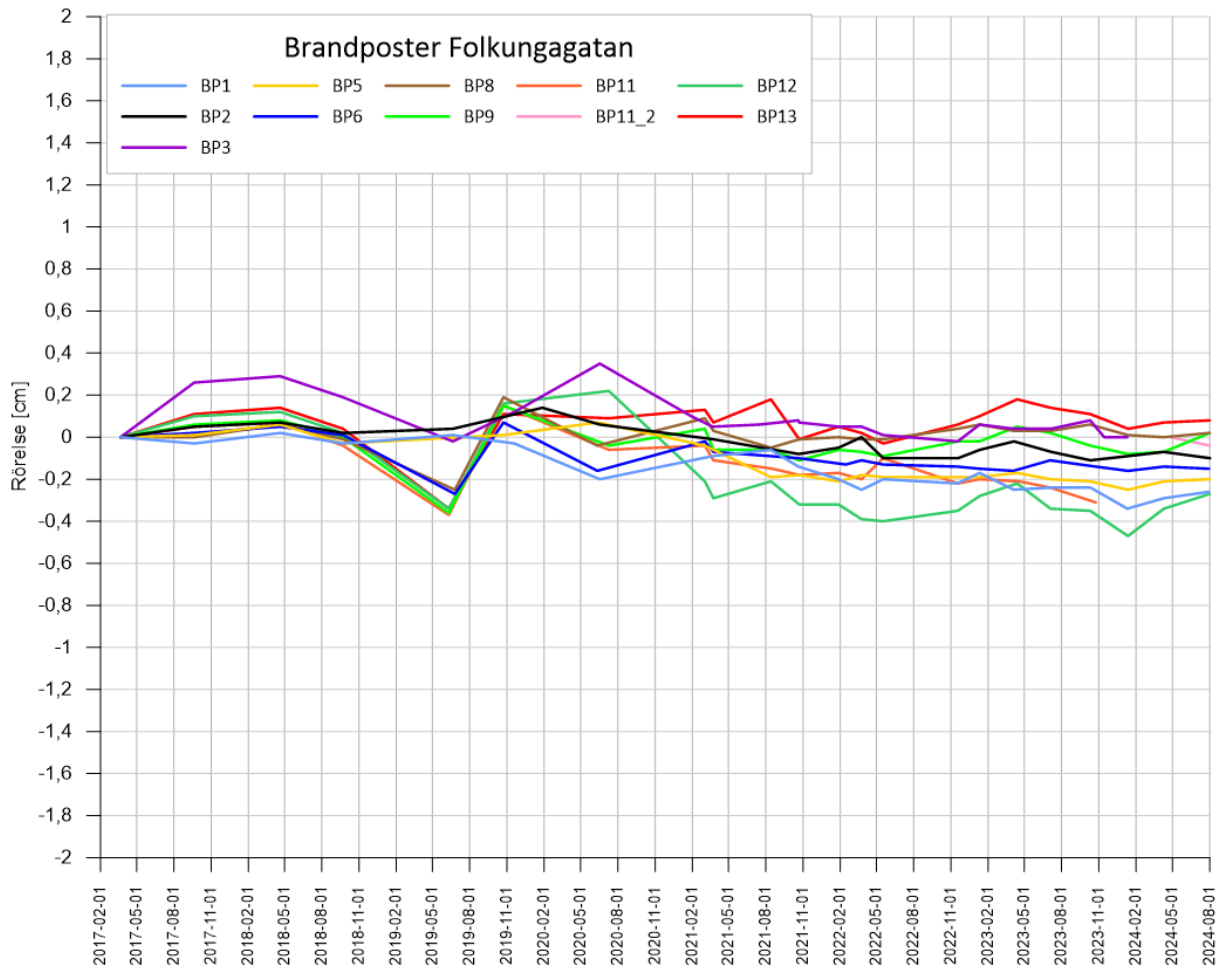
Figur 3. Resultat av mätningar från sättningssubbar på fastighet Sturen större 1 och 7.



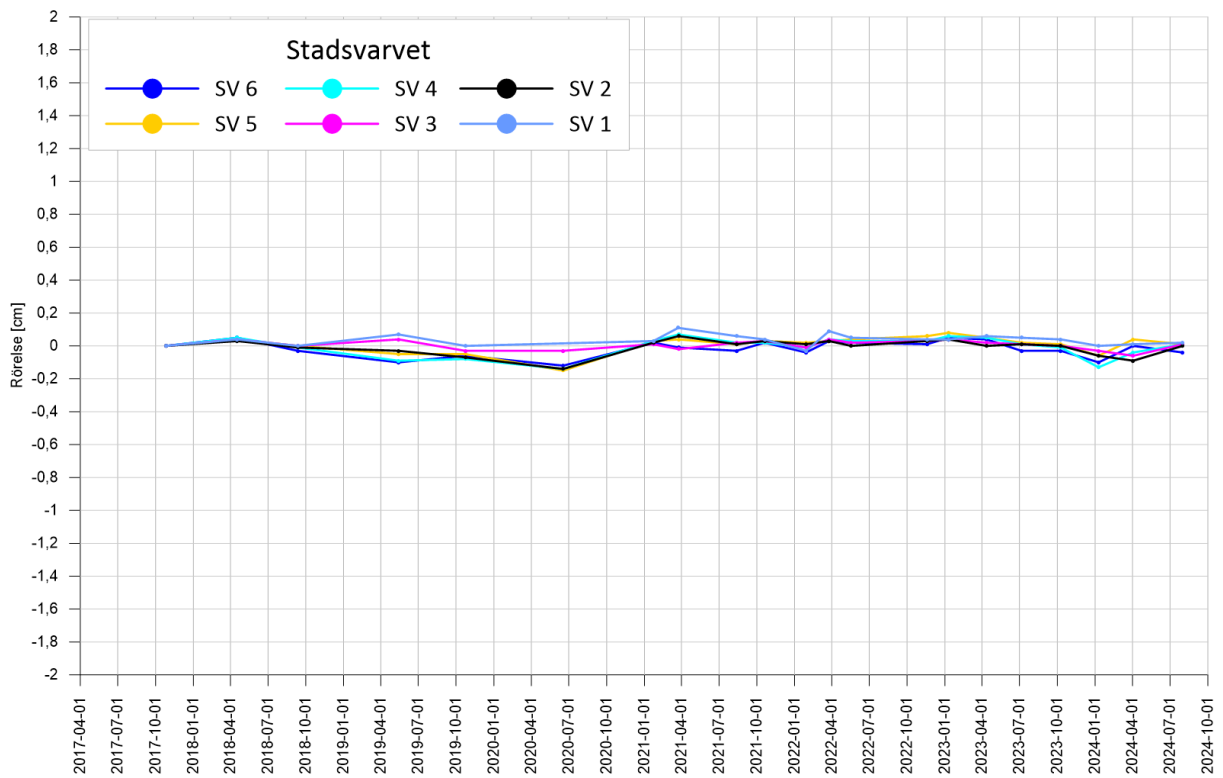
Figur 4. Resultat av mätningar från sättningssubbar på fastighet Sturen mindre 1.



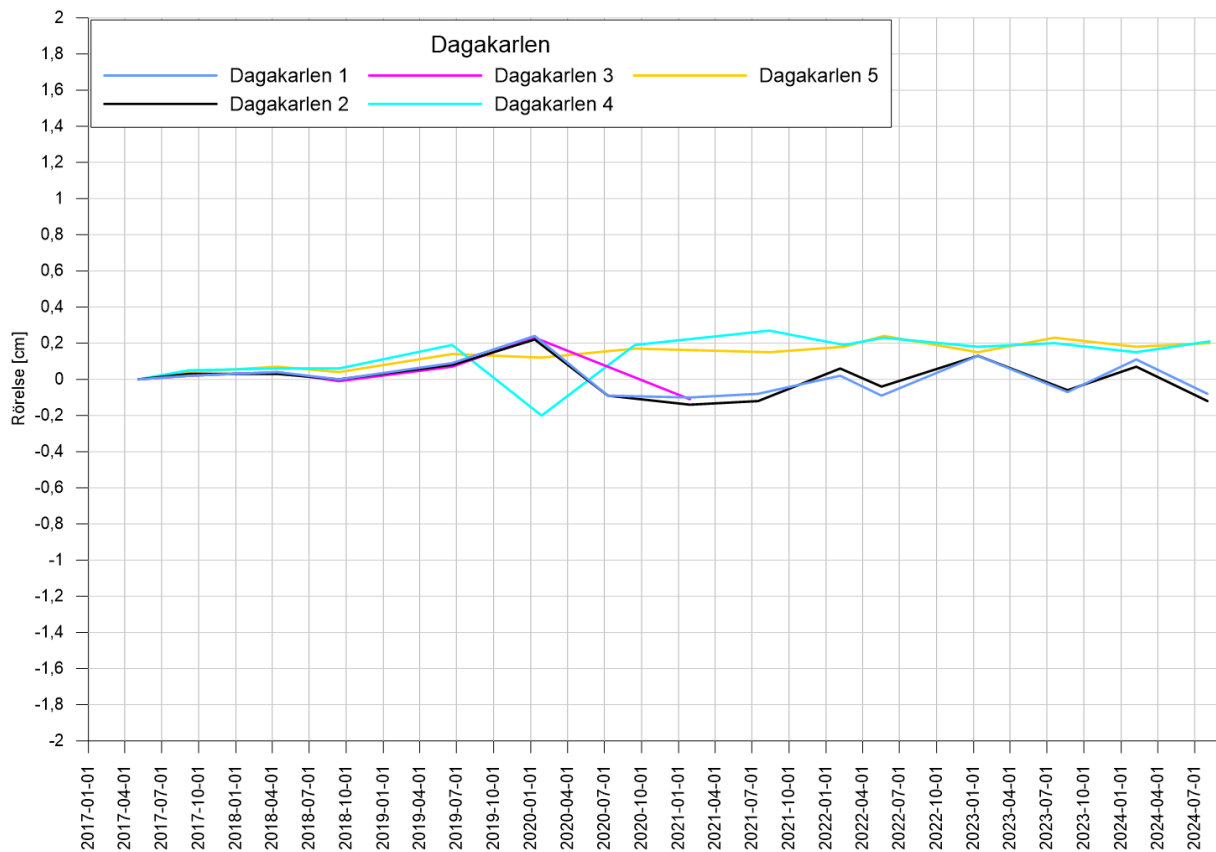
Figur 5. Resultat av mätningar från sättningssubbar på fastighet Båtsmannen större 20.



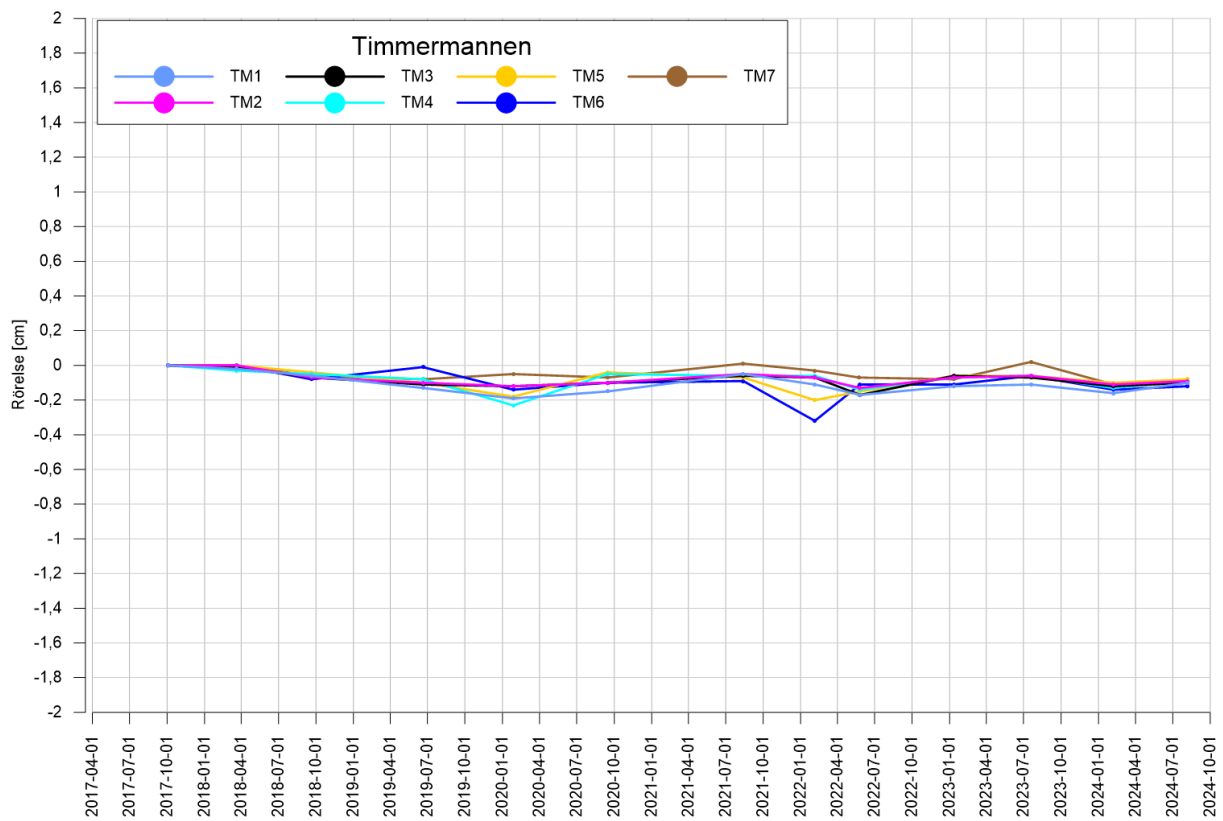
Figur 6. Resultat av mätningar från markpunkter längs Folkungagatan.



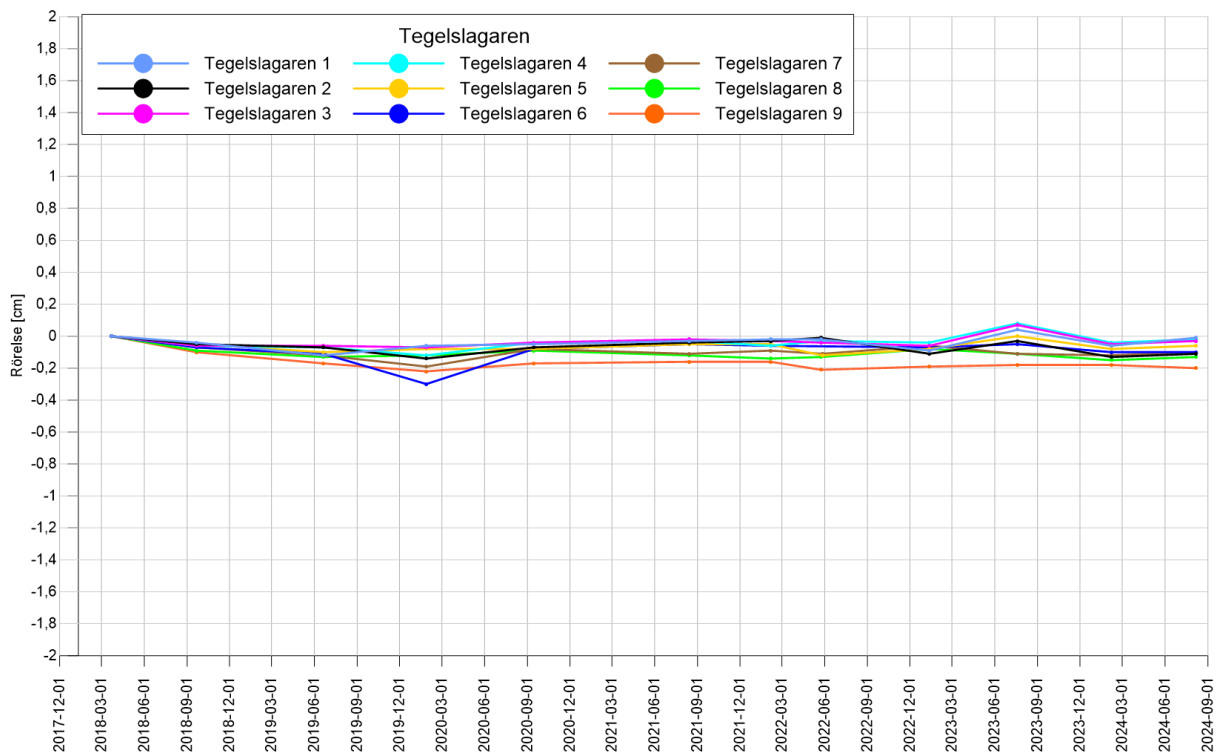
Figur 7. Resultat av mätningar från sättningsdubbar på fastighet Stadsvarvet 3.



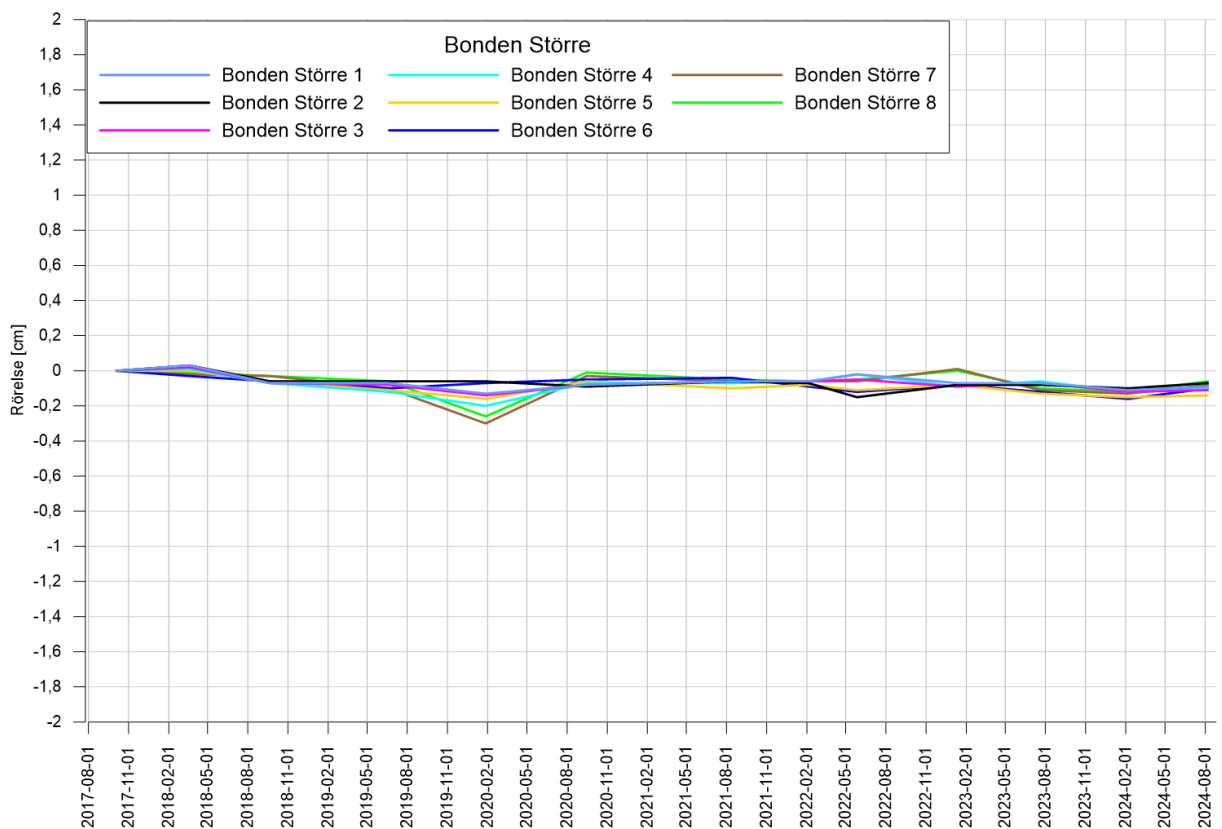
Figur 8. Resultat av mätningar från sättningssubbar på fastighet Dagakarlen 32.



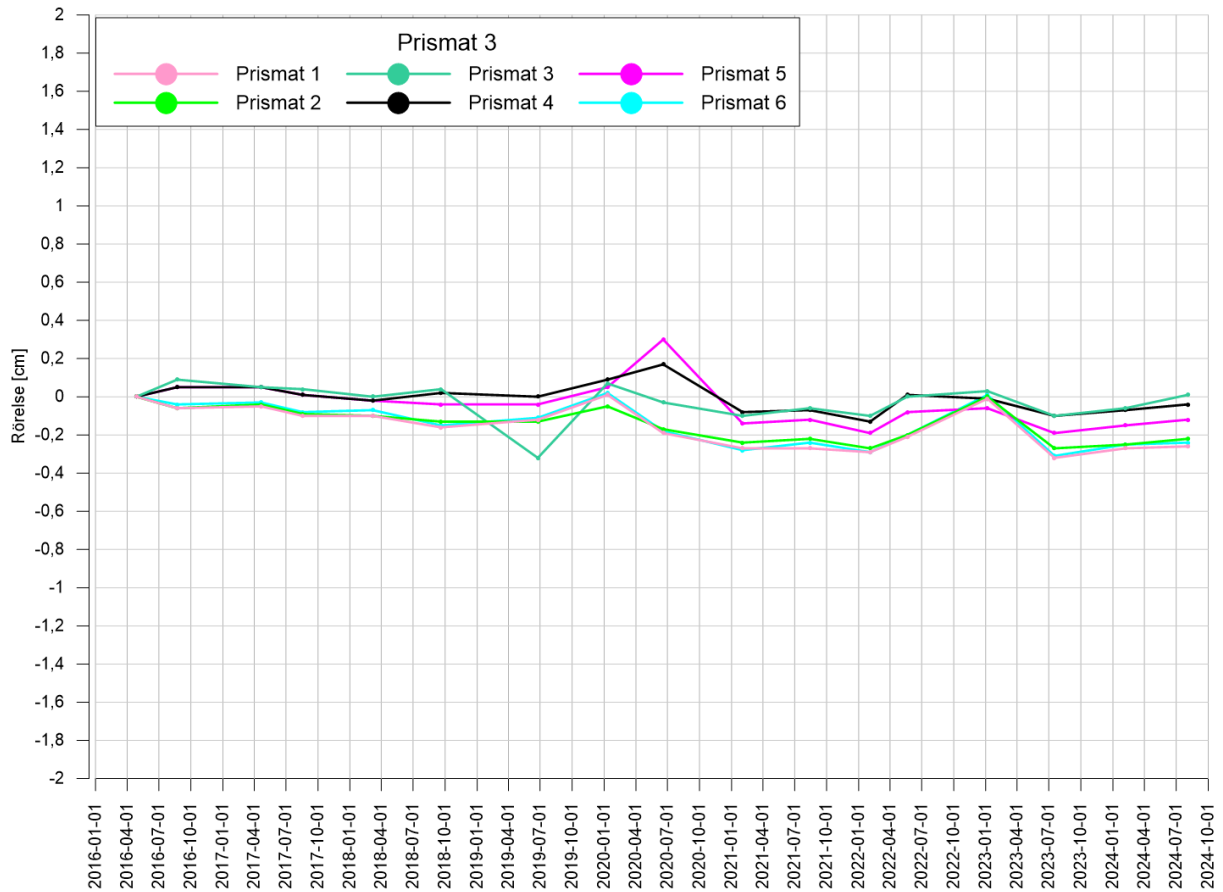
Figur 9. Resultat av mätningar från sättningssubbar på fastighet Timmermannen 14 och 24.



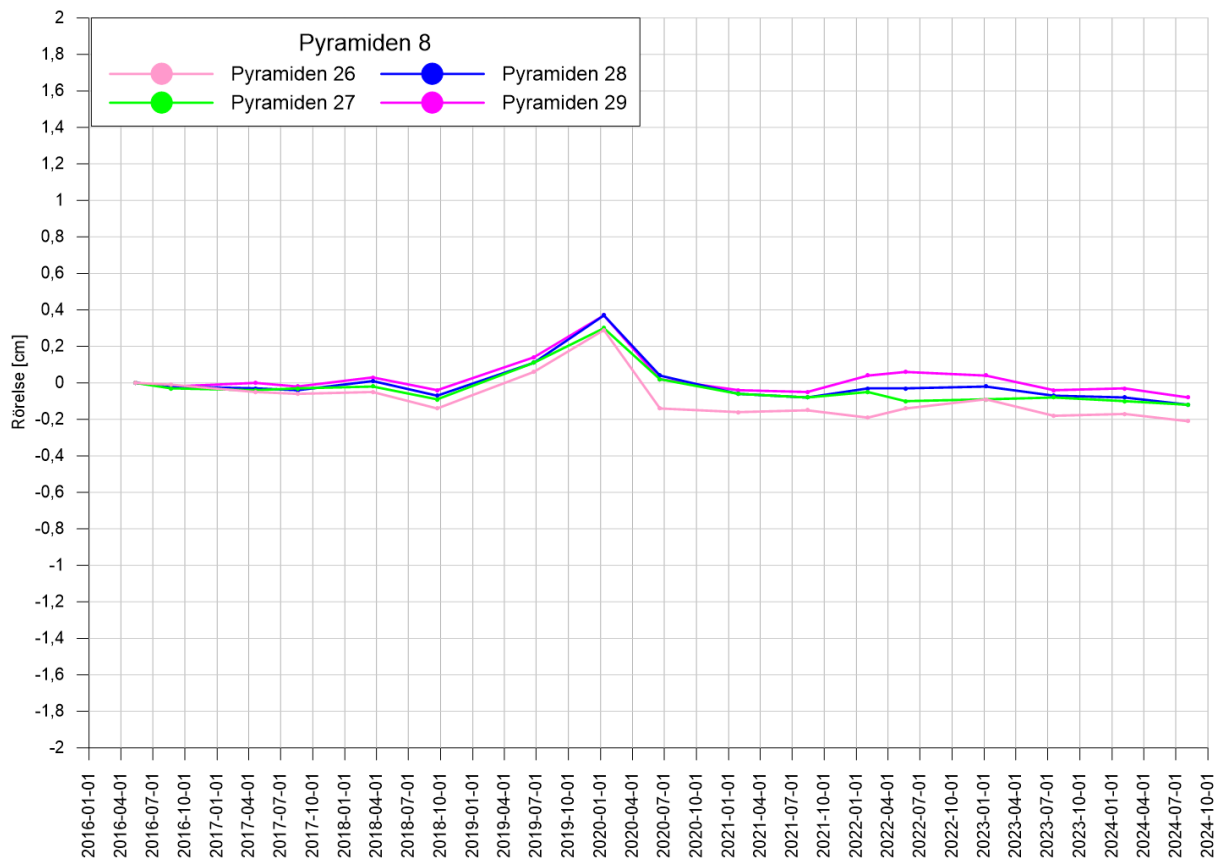
Figur 10. Resultat av mätningar från sättningsdubbar på fastighet Tegelslagaren 13.



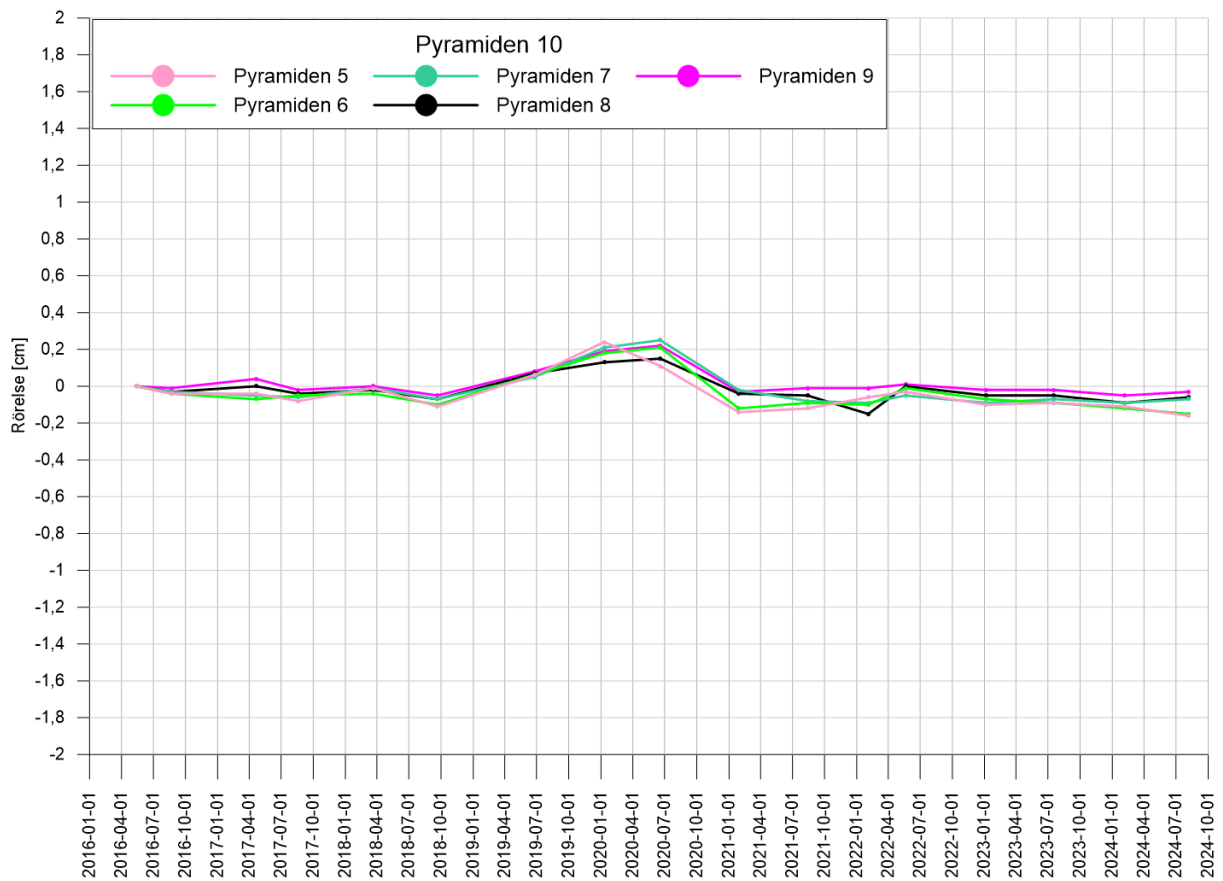
Figur 11. Resultat av mätningar från sättningsdubbar på fastighet Bonden större 44 och 45.



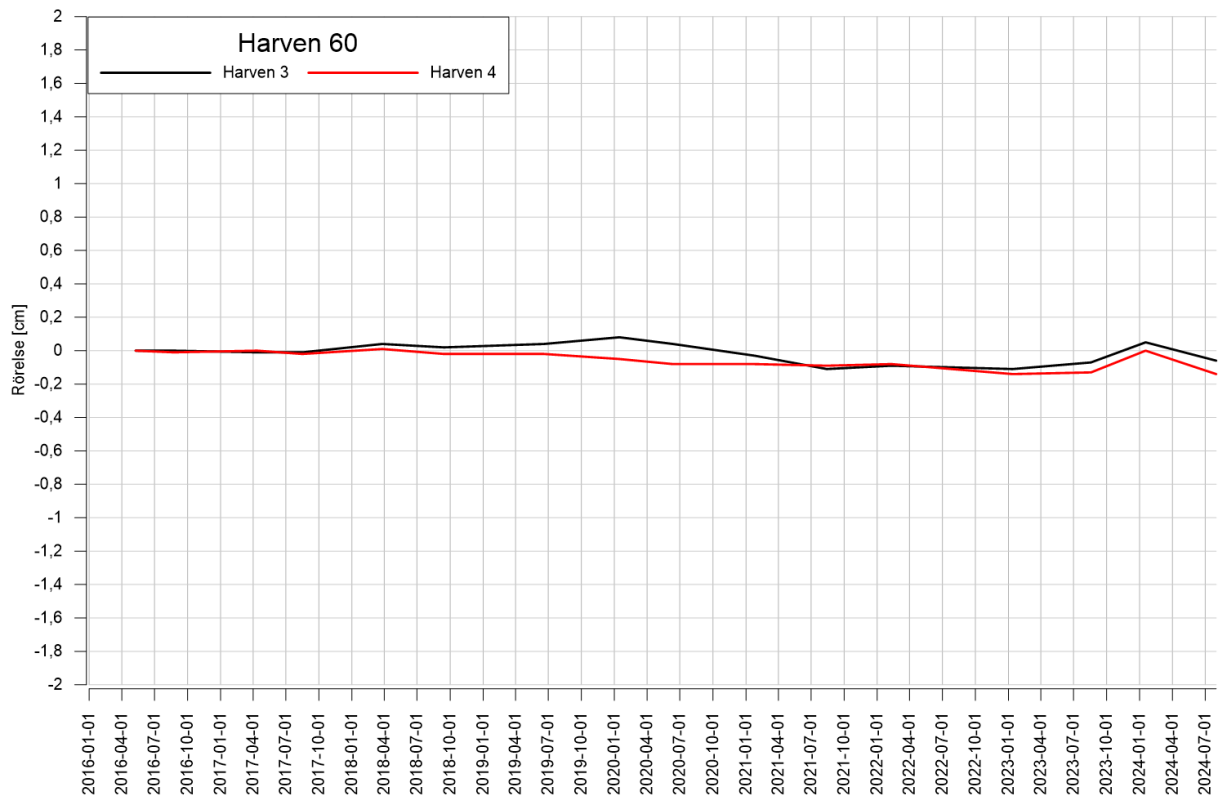
Figur 12. Resultat av mätningar från sättningsdubbar på fastighet Prismat 3.



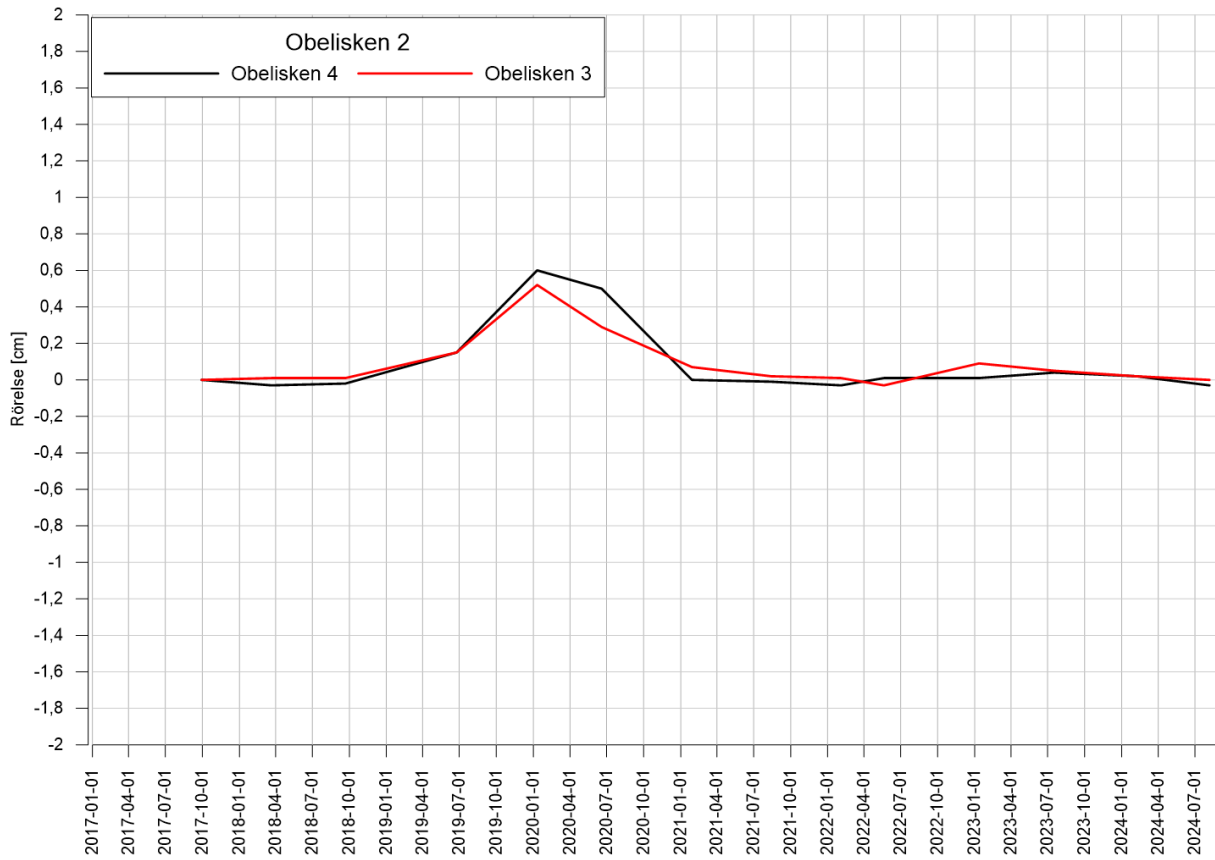
Figur 13. Resultat av mätningar från sättningsdubbar på fastighet Pyramiden 8.



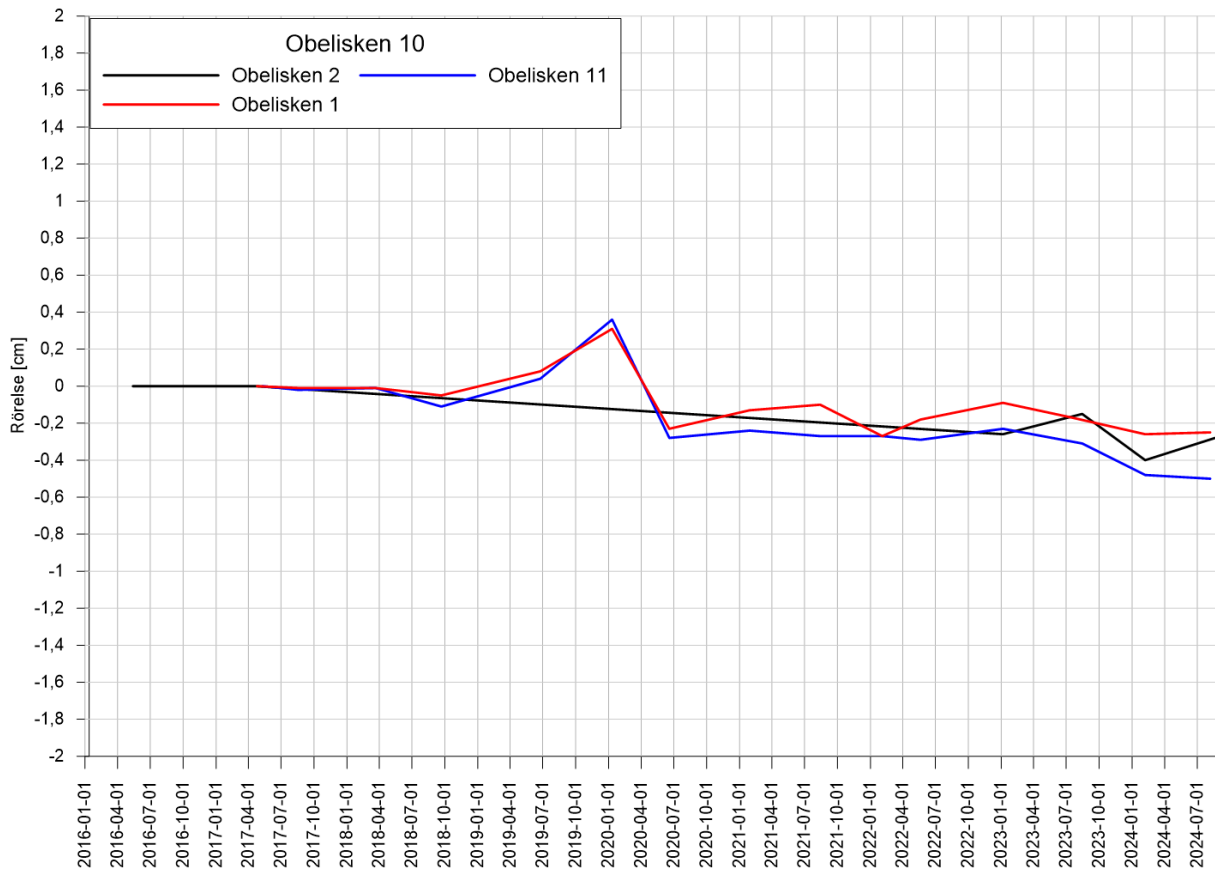
Figur 14. Resultat av mätningar från sättningdubbar på fastighet Pyramiden 10.



Figur 15. Resultat av mätningar från sättningdubbar på fastighet Harven 60.

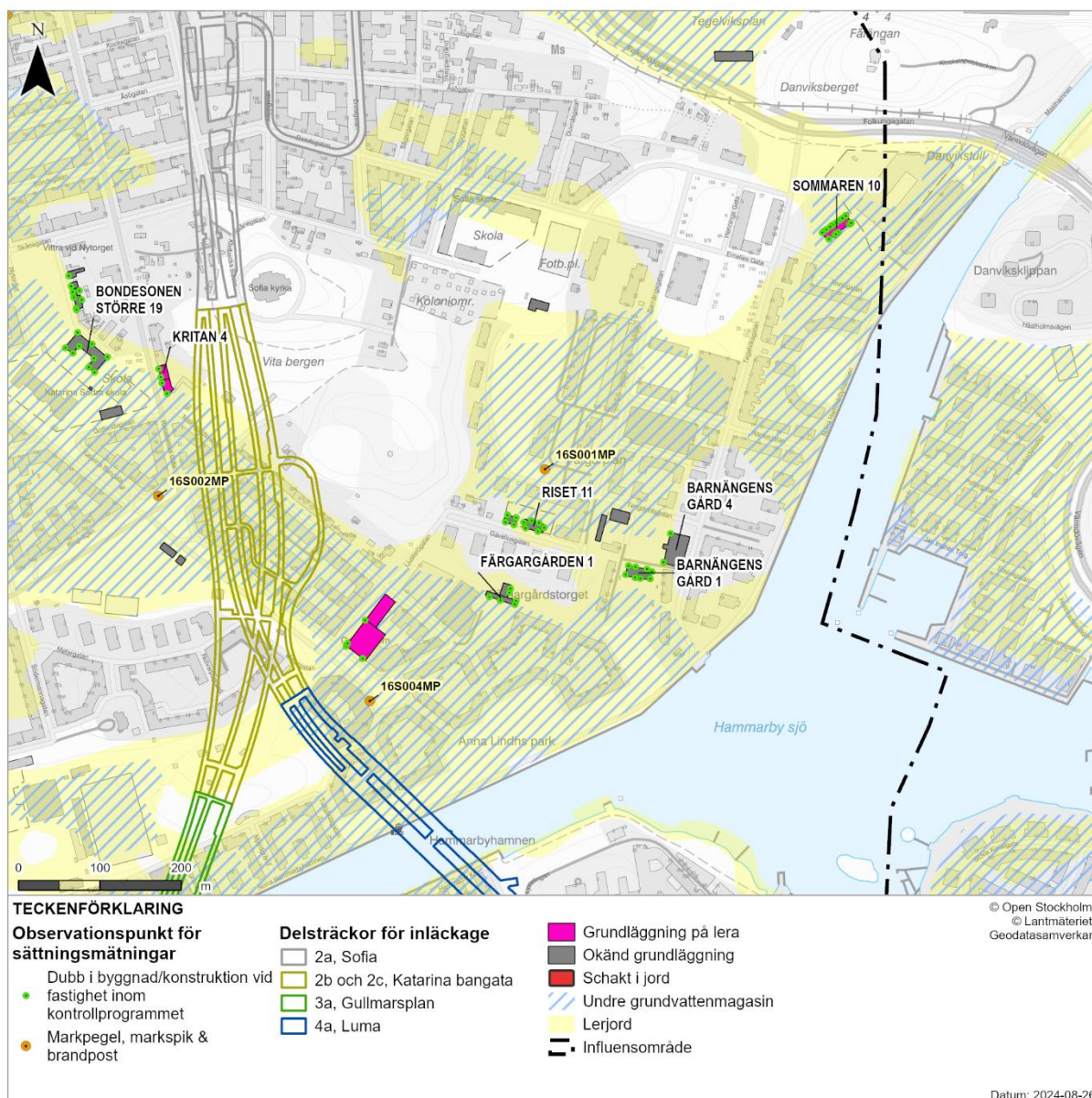


Figur 16. Resultat av mätningar från sättningdubbar på fastighet Obelisk 2.

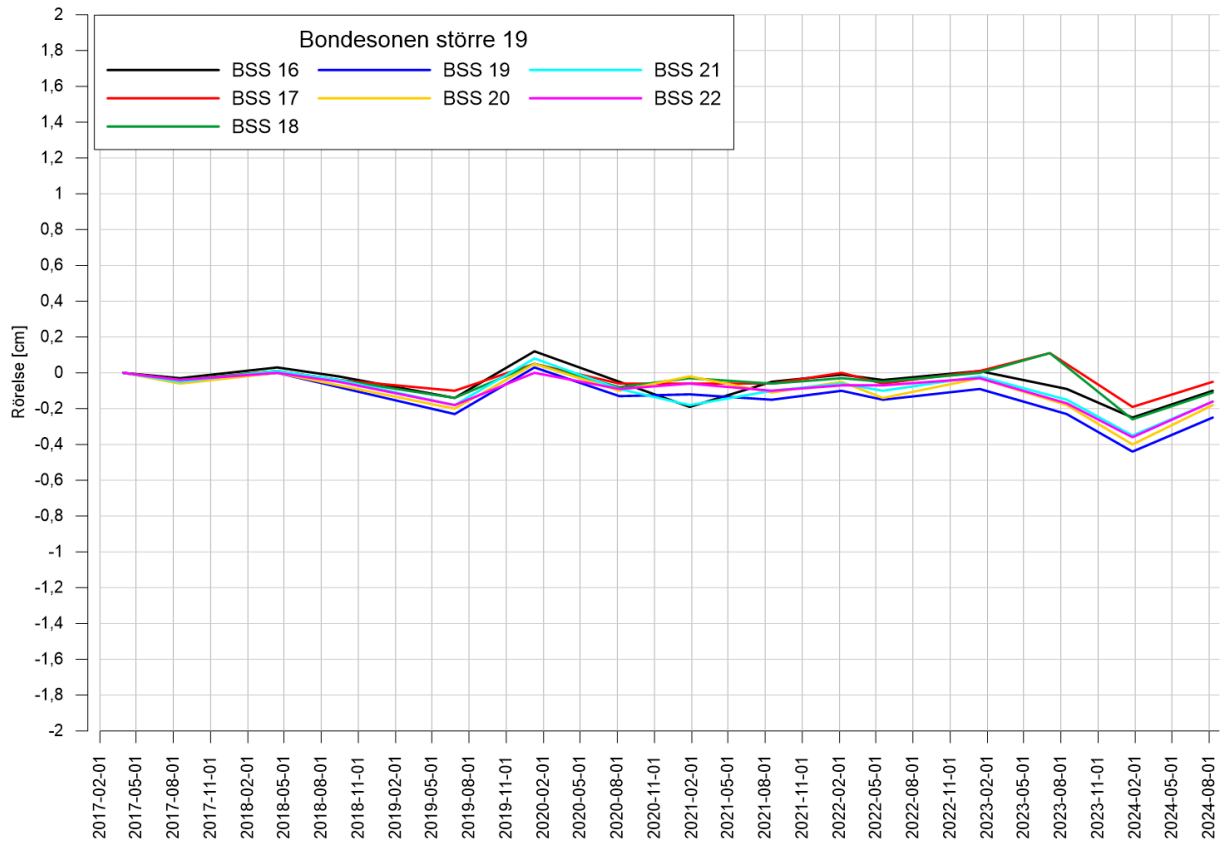


Figur 17. Resultat av mätningar från sättningdubbar på fastighet Obelisk 10.

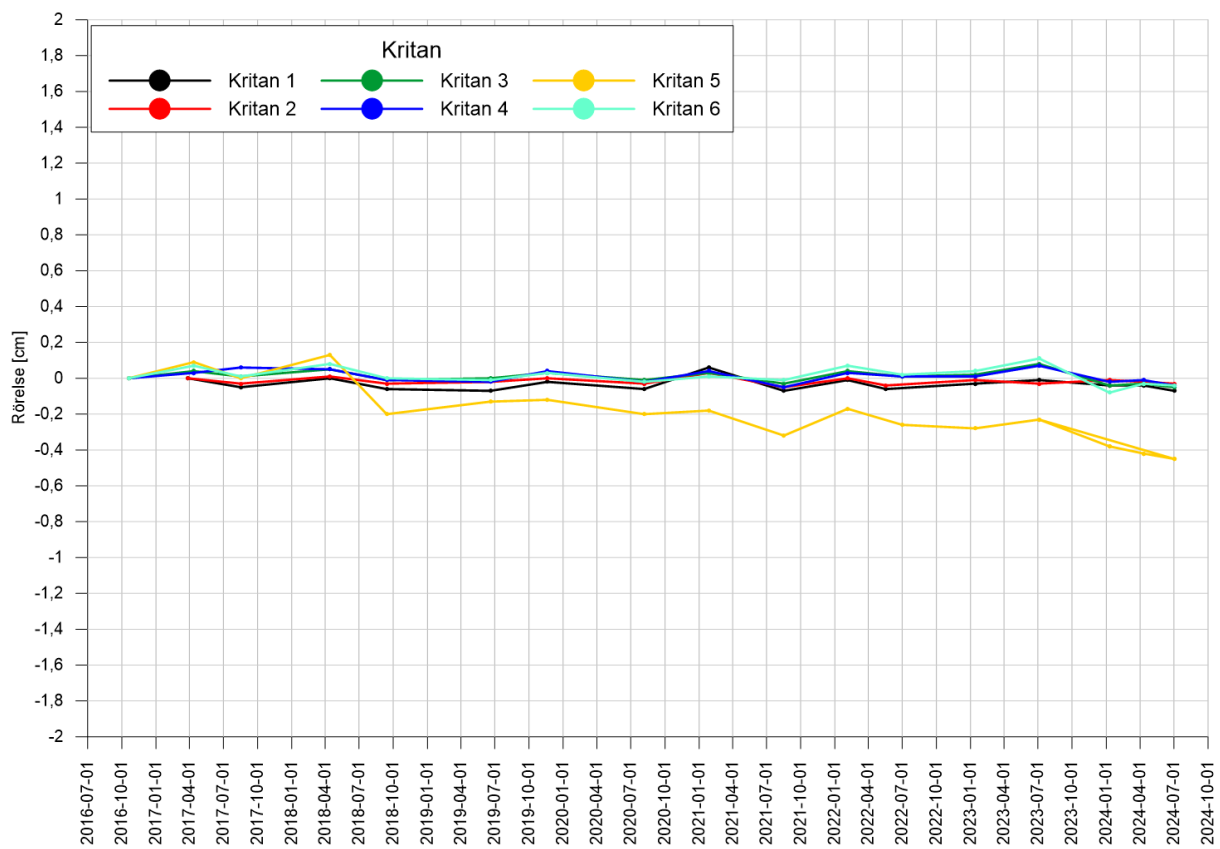
I Figur 18 redovisas lägen och observationspunkter för sättningsmätningar för utvalda fastigheter och markpunkter på södra Södermalm. Resultaten från mätningarna redovisas i figurerna 19–27 nedan. Mindre sättningsrörelser kan ses på fastigheten Gurkan och intilliggande markpegeln 16S004MP i och med den nedåtgående trenden som sker i alla mätpunkter i grafen (Figur 26 och 27). Trenden av markrörelserna påbörjades dock före grundvattenbortledande arbeten startades på Södermalm och bedöms inte bero på Region Stockholms arbeten med nya tunnelbanan. I övriga grafer syns inga trender som tyder på marksättningar, endast mindre naturliga markrörelser förekommer. Mätningarna faller inom felmarginalen för mätosäkerhet på mätpunkter för markrörelser.



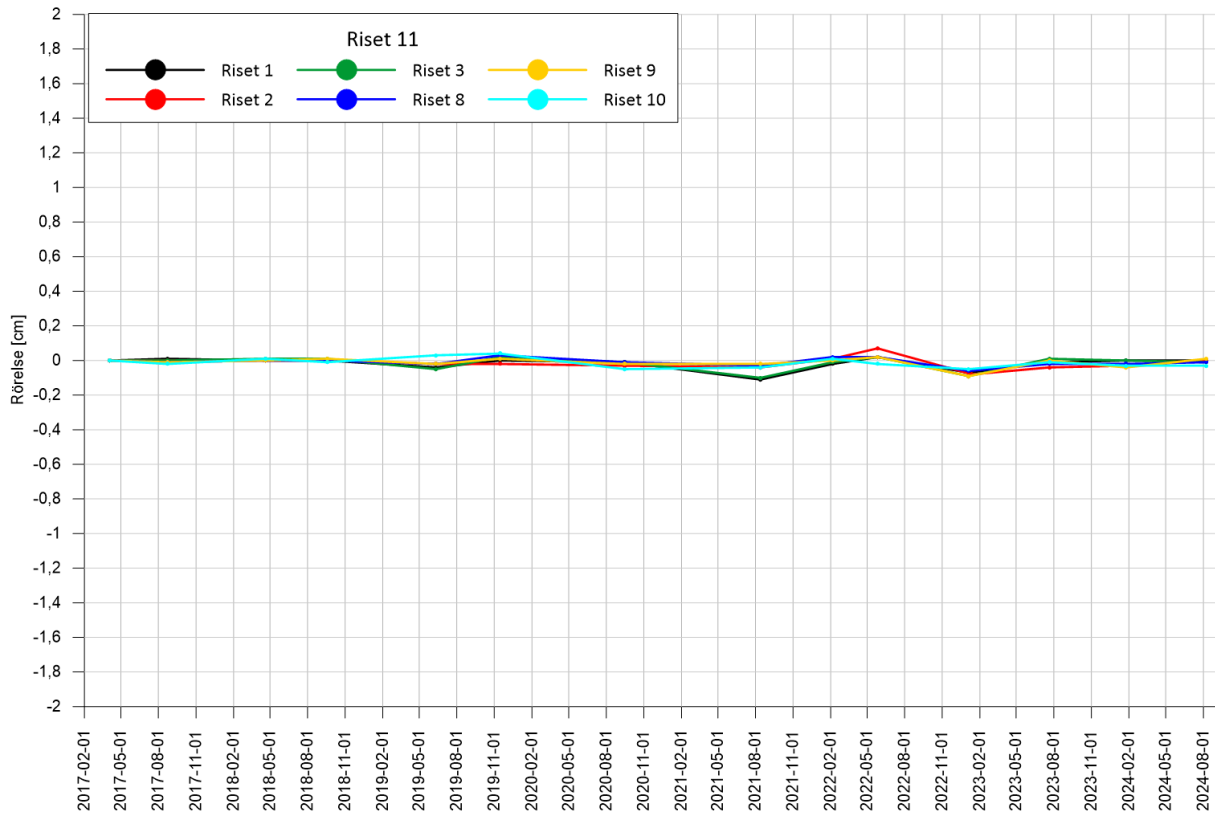
Figur 18. Översiktskarta över fastigheter med sättningsdubbar och markpunkter på södra Södermalm.



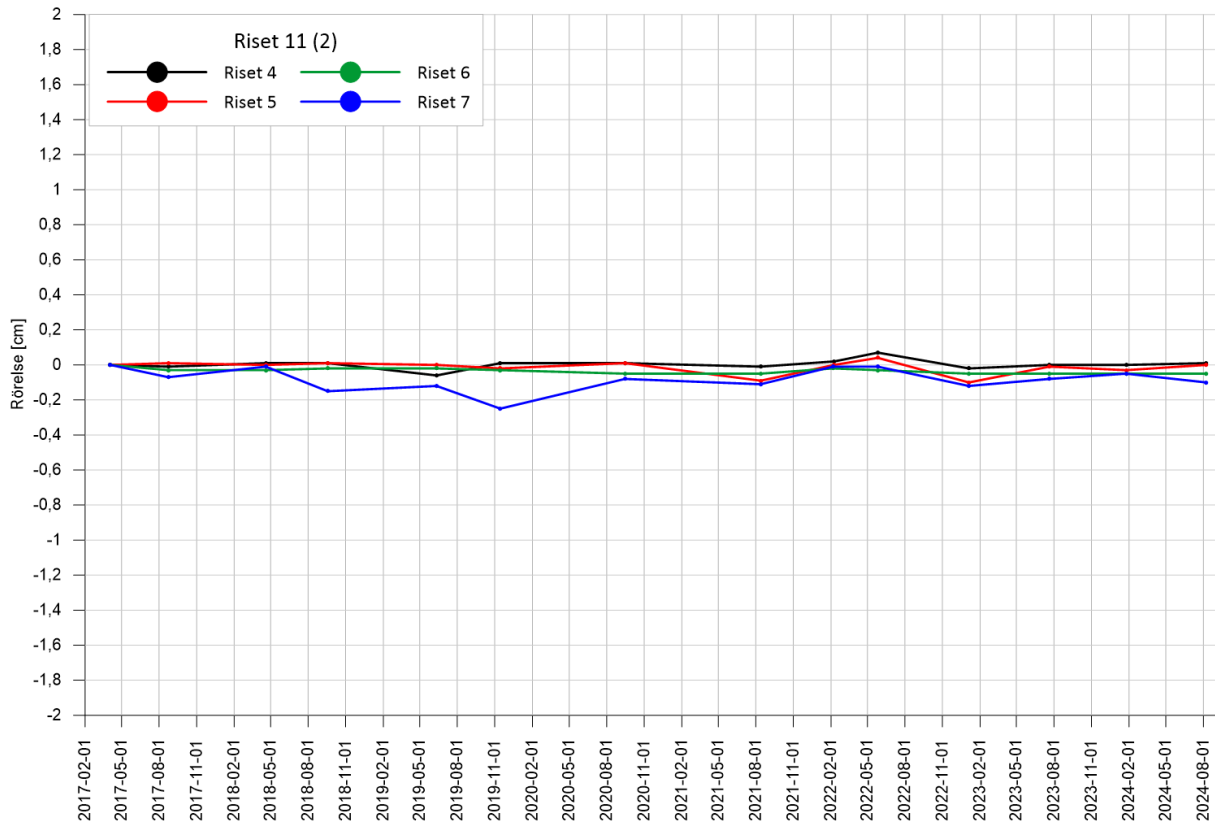
Figur 19. Resultat av mätningar från sättningdubbar på fastighet Bondesonen större 19.



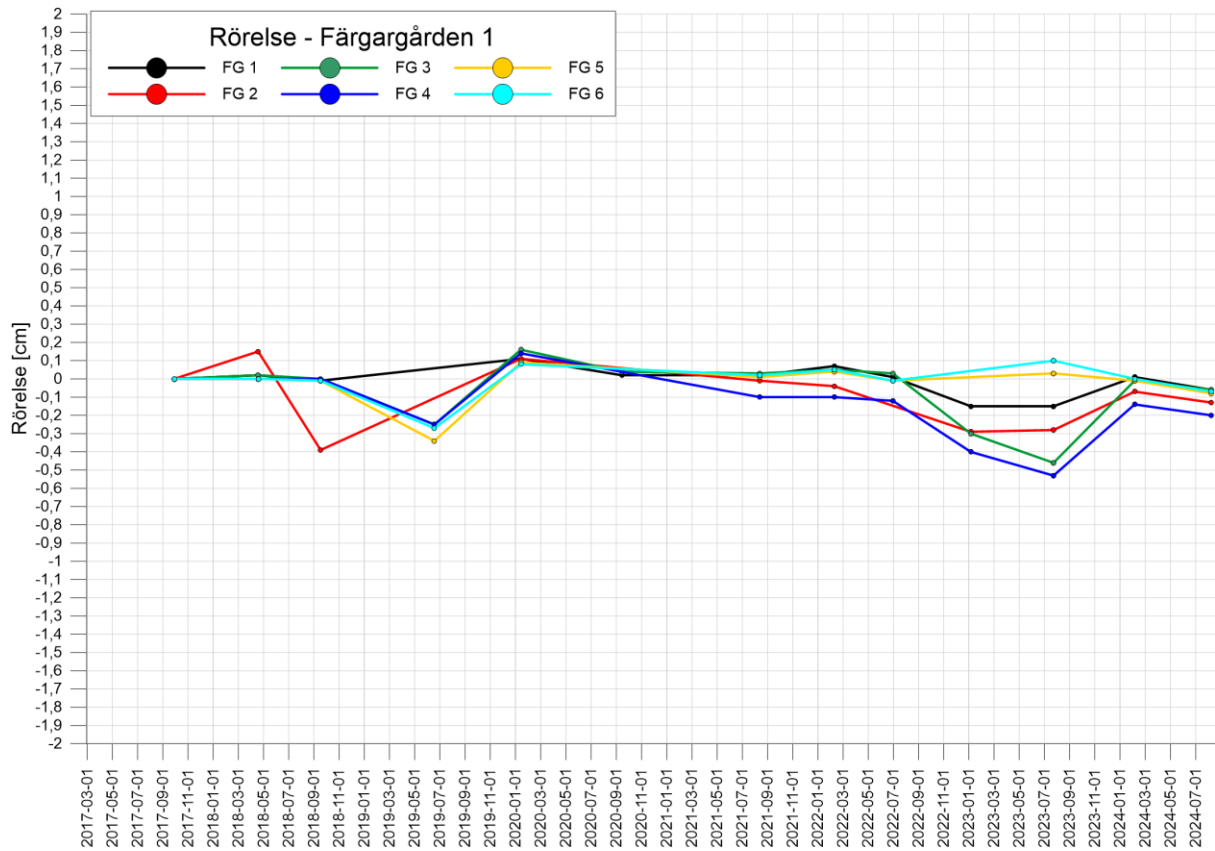
Figur 20. Resultat av mätningar från sättningdubbar på fastighet Kritan 4.



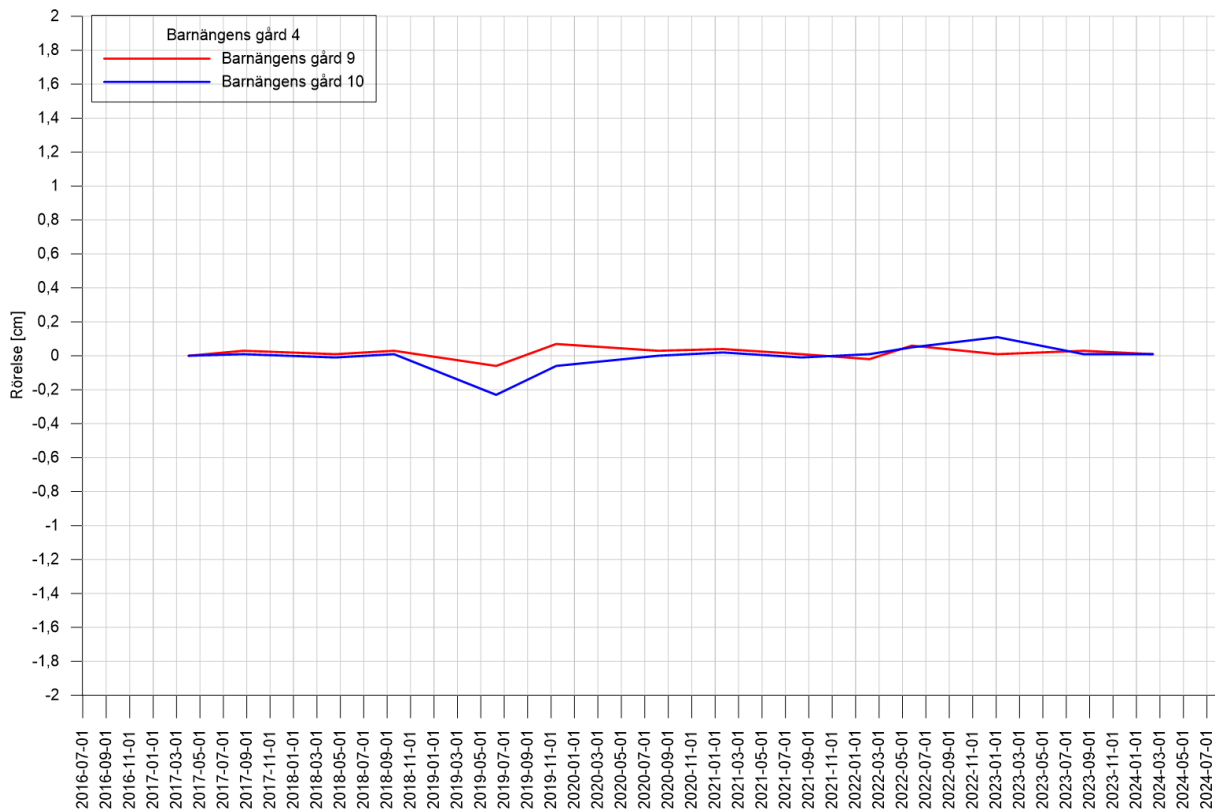
Figur 21. Resultat av mätningar från sättningdubbar på fastighet Riset 11.



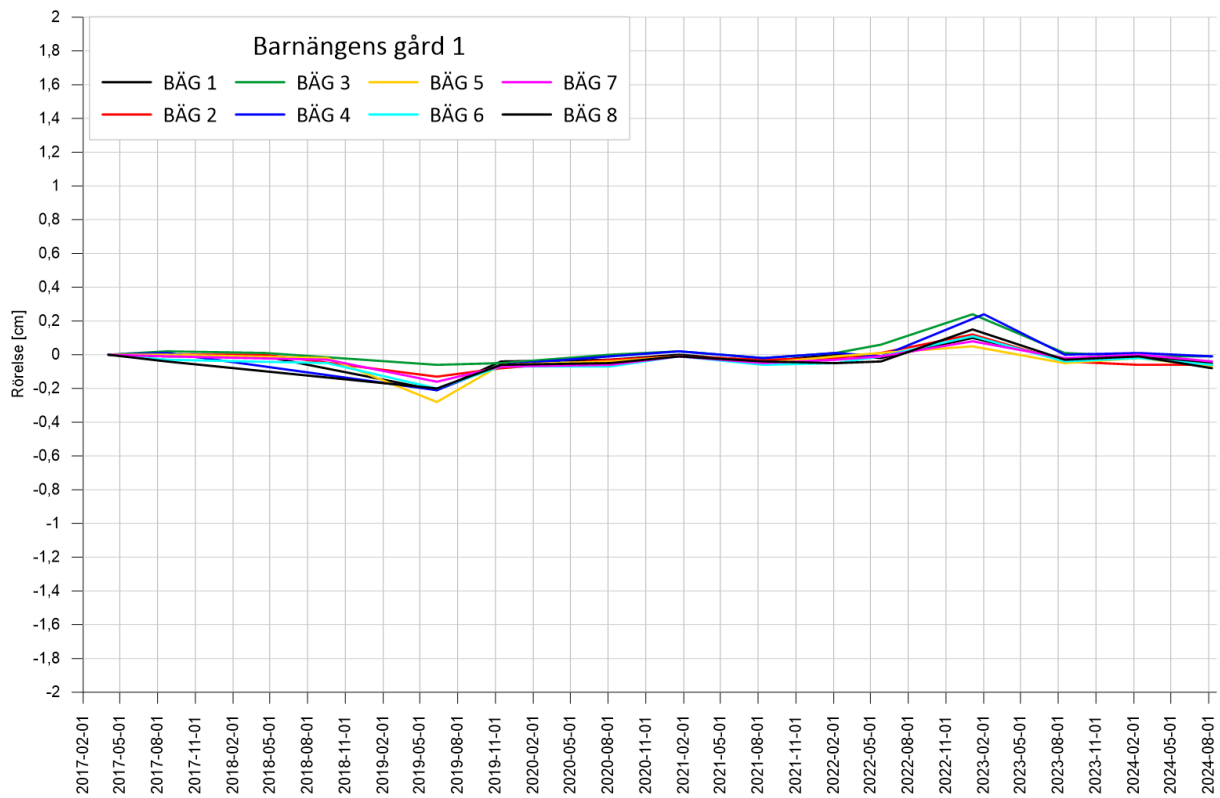
Figur 22. Resultat av mätningar från sättningdubbar på fastighet Riset 11.



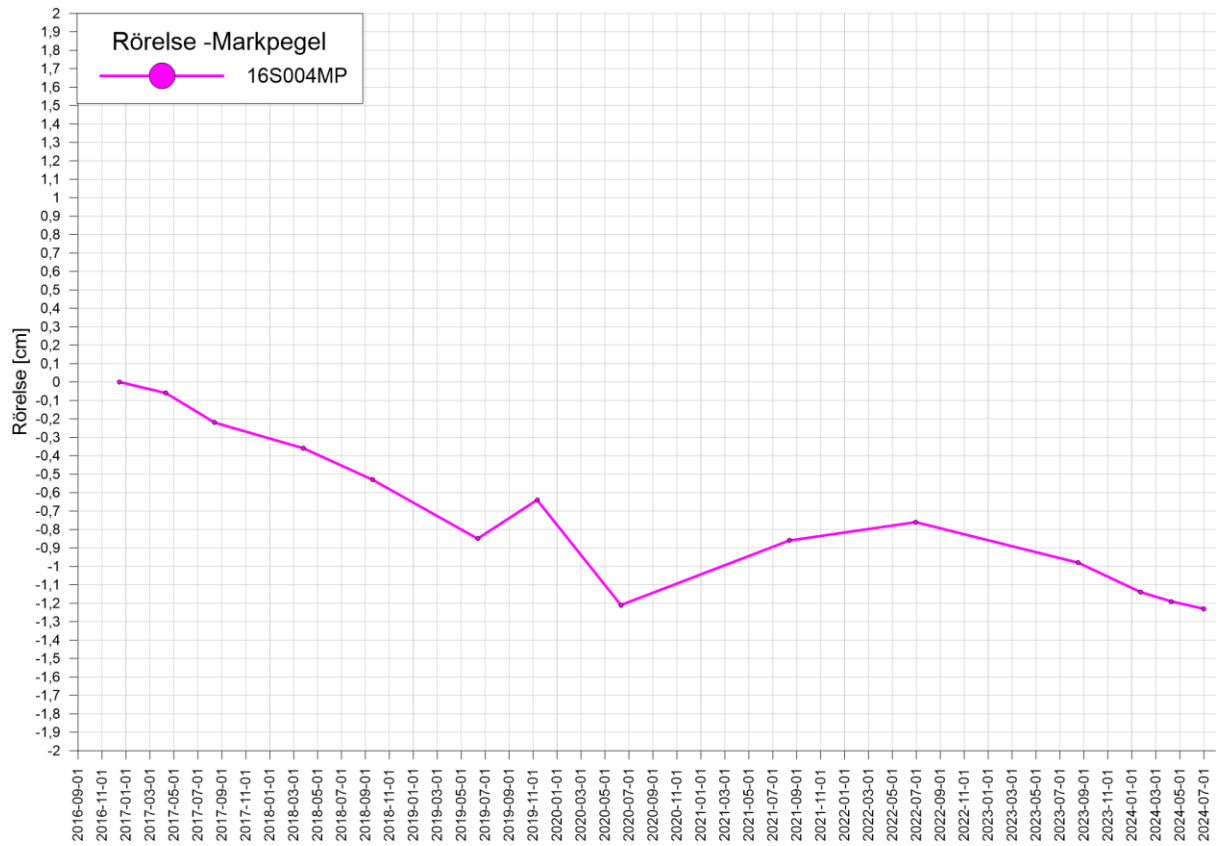
Figur 23. Resultat av mätningar från sättningsskruvar på fastighet Färggård 1.



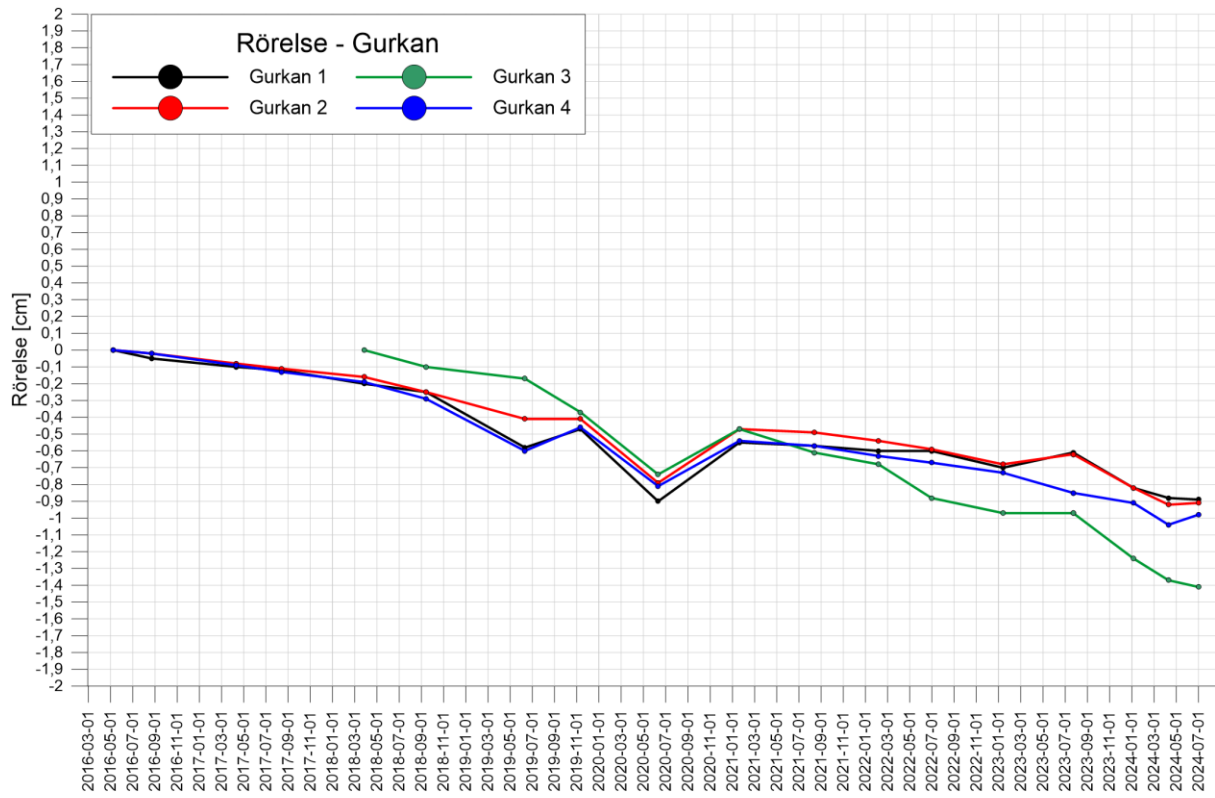
Figur 24. Resultat av mätningar från sättningsskruvar på fastighet Barnängens gård 4.



Figur 25. Resultat av mätningar från sättningsdubbar på fastighet Barnängens gård 1.

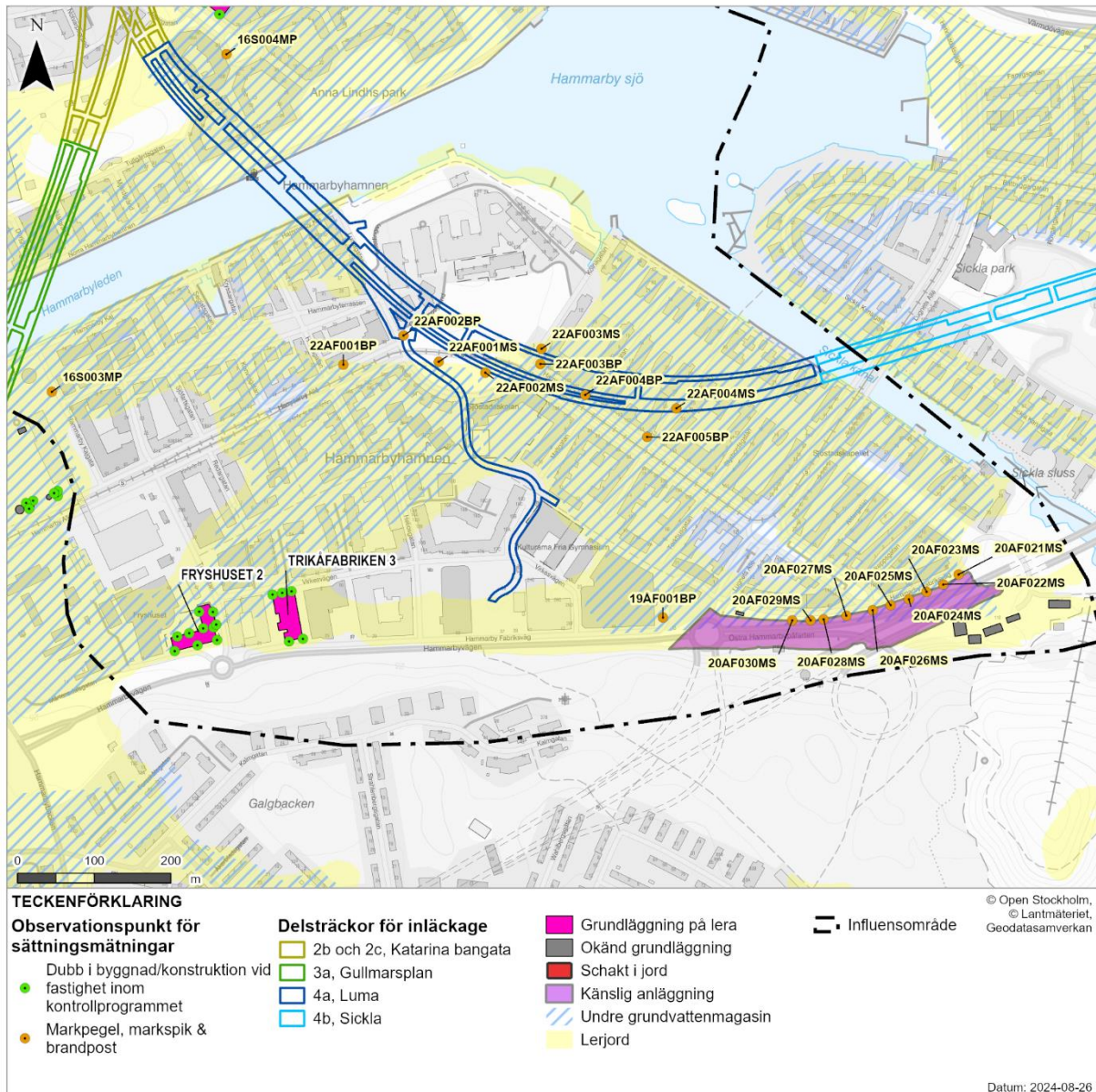


Figur 26. Resultat av mätningar från markpunkten 16S004MP.

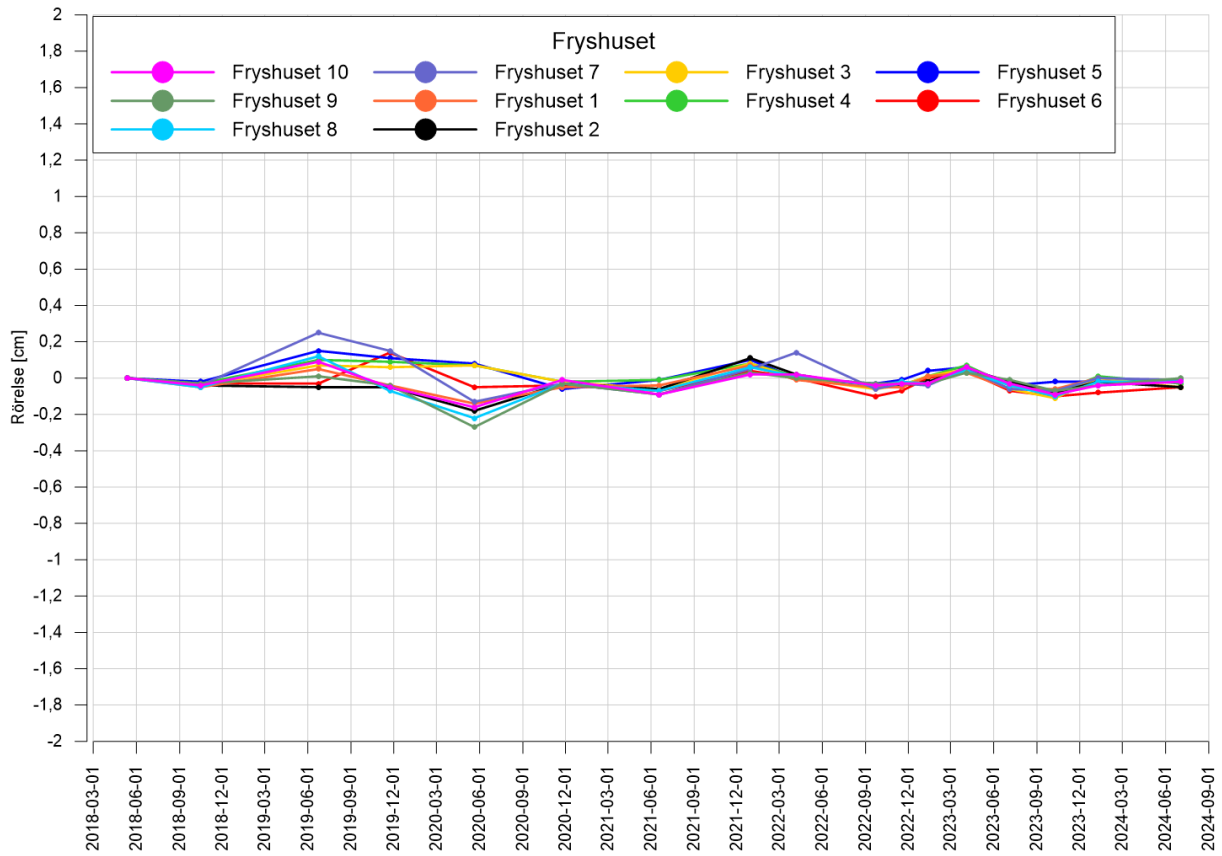


Figur 27. Resultat av mätningar från sättningsdubbar på fastighet Gurkan 2 och 9.

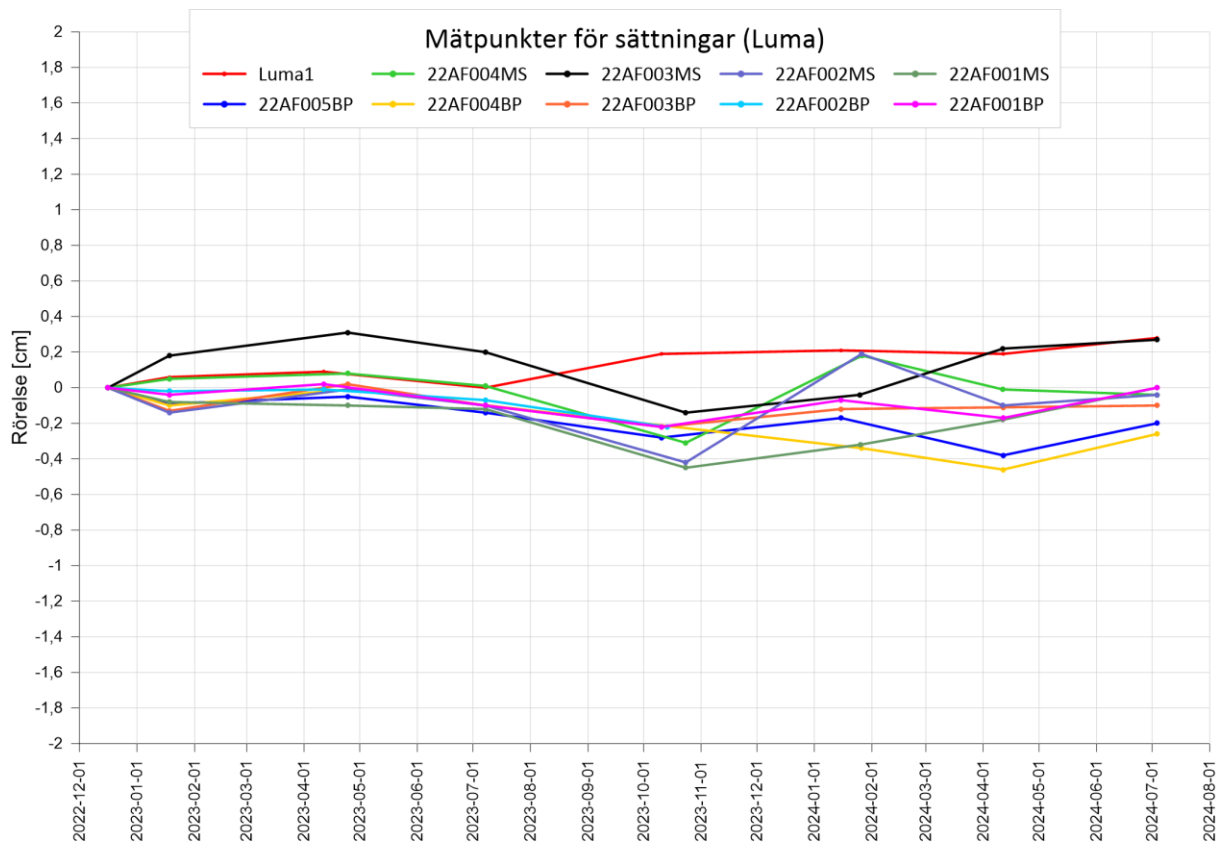
I Figur 28 redovisas lägen och observationspunkter för sättningsmätningar för utvalda fastigheter och markpunkter i Hammarby sjöstad. Resultaten från mätningarna redovisas i figurerna 29–31 nedan. I graferna syns inga trender som tyder på marksättningar, endast mindre naturliga markrörelser förekommer. Mätningarna faller inom felmarginalen för mätosäkerhet på mätpunkter för markrörelser.



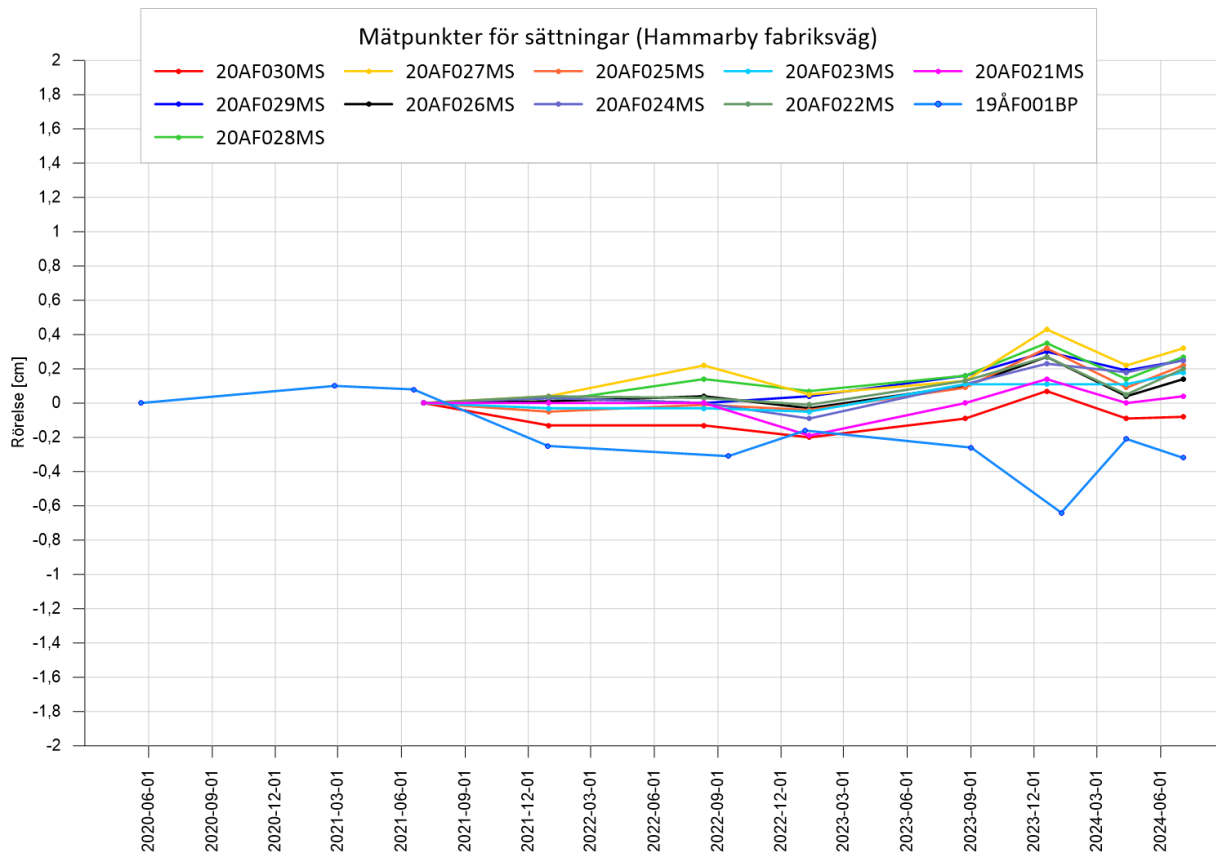
Figur 28. Översiktskarta över fastigheter med sättningsdubbar och markpunkter i Hammarby sjöstad.



Figur 29. Resultat av mätningar från sättningsdubbar på fastighet Fryshuset 2.



Figur 30. Resultat av mätningar från markpunkter i Luma.



Figur 31. Resultat av mätningar från markpunkter längs Hammarby fabriksväg.